

O que há de novo no Fusion 2024

Esta página descreve os novos recursos e melhorias introduzidos no Fusion 2024.

Recursos do Fusion 2024

Visualização do Rosto

As videochamadas tornaram-se uma forma padrão de comunicação no local de trabalho, nas escolas e nas relações pessoais. Antes de participar de uma videochamada, você deve garantir que sua configuração esteja correta e a câmera esteja focada corretamente em você. O novo recurso Visualização do Rosto ajuda com isso, alertando-o sobre os principais detalhes visuais, como:

- Meu rosto está centrado na visualização?
- Estou olhando diretamente para a câmera?
- A iluminação é adequada?
- Existem itens adicionais na imagem?

Para ativar a Visualização do Rosto, pressione o atalho de tecla em etapas, **INSERT+ Barra de espaço**, seguido por **F**, em depois, **O**. Uma vez ativado, a Visualização do Rosto monitora continuamente a posição do seu rosto e o nível de iluminação. Se algo mudar, como inclinar a cabeça para a esquerda ou para a direita, ou uma diminuição no brilho, você será alertado automaticamente. Quando focado na janela do aplicativo Visualização do Rosto, você também pode **usar** TAB ou **Setas** para revisar informações como a posição do seu rosto na imagem, o nível de brilho atual e a câmera em uso.

Observação: a Visualização do Rosto não está disponível durante uma videochamada ativa, por precisar de acesso completo à câmera.

Enquanto a Visualização do Rosto estiver ativo, as seguintes combinações de teclas em etapas estão disponíveis:

- Selecione uma câmera diferente (se várias câmeras estiverem disponíveis): **INSERT+ Barra de espaço, F, C**. Uma vez na camada da Câmera, use a SETA para **CIMA** ou para **BAIXO** para percorrer suas câmeras e pressione **ESC** para sair da camada após selecionar a que deseja usar.
- Diga a descrição detalhada, incluindo a posição do rosto e o brilho: **INSERT+ Barra de espaço, F, D**.
- Falar o nível de brilho: **INSERT + barra de espaço, F, L**.
- Falar a descrição de fundo: **INSERT + barra de espaço, F, P**.
- Ajuste o nível de confiança de detecção de rosto: **INSERT + barra de espaço, F, U**. Isso é útil ao encontrar mensagens esporádicas "sem rosto detectado", mesmo sem qualquer movimento. O nível de confiança de detecção padrão recomendado é de 75%. No entanto, aumentar o nível de confiança de

detecção para 80% ou reduzi-lo para 70% pode melhorar a consistência e permite que você ajuste o reconhecimento facial em seu ambiente específico.

Nota: O comando **INSERT + barra de espaço, F, P** foi projetado para identificar itens em potencial em seu plano de fundo usando Imagem inteligente. No entanto, é importante entender que a precisão dos resultados pode ser diferente. Embora as descrições de fundo nem sempre sejam completamente precisas, a intenção é oferecer dicas sobre o que está na visão da câmera.

Após verificar se seu rosto está corretamente centralizado na visualização da câmera e se o nível de brilho está bom, pressione **INSERT + barra de espaço, F, O** para desligar a Visualização do Rosto antes de ativar sua videochamada.

MathCAT

O MathCAT é uma biblioteca de código aberto que traduz conteúdo matemático de páginas da web e documentos do Word para fala e mostrar o Braille e está incluído no JAWS 2024. No momento, esse recurso é compatível apenas em inglês e não é compatível com dispositivos ARM. Além disso, apenas o Código Nemeth é suportado para Braille, e as configurações do MathCAT ainda não estão expostas na interface do usuário do JAWS. No entanto, algumas melhorias em relação ao nosso suporte matemático existente incluem:

- Fala aprimorada para vários símbolos matemáticos.
- Coluna de fala e Braille e conteúdo de célula de expressão matemática de linha em tabelas em páginas da web e documentos do Word.
- Melhorias no Visualizador de matemática para navegar no conteúdo de matemática com fala.
- Melhores resultados ao inserir equações no Word através do Editor de Matemática.

Por padrão, à medida que continuamos a refinar nossa funcionalidade com o MathCAT, o JAWS ainda usa nosso suporte legado para ler conteúdo matemático que está disponível para várias versões. Se você gostaria de experimentar como a matemática é acessada usando o MathCAT, você pode ativar esse recurso através do Programa de Acesso Antecipado, localizado no menu Opções do JAWS.

Uma vez ativado, você pode acessar nossa página de [Exemplos MathML](#) para ver como o JAWS lê várias equações matemáticas usando o MathCAT. Assim como no nosso suporte matemático anterior, após navegar para uma expressão, pressione **ENTER** para exibi-la no Visualizador Matemático, onde você pode usar as teclas de **SETA** para explorar seus elementos.

Nota: Você pode desativar o uso do MathCAT e retornar ao suporte legado para ler expressões matemáticas na caixa de diálogo do Programa de Acesso Antecipado.

Programa de Acesso antecipado

O Programa Acesso antecipado permite que você visualize recursos de produtos novos e atualizados que estão em desenvolvimento. À medida que introduzimos gradualmente recursos, você pode avaliá-los e fornecer feedback que nos ajudará a fazer melhorias antes do lançamento final. O MathCAT é o nosso primeiro recurso disponível para avaliação usando o Programa de Acesso Antecipado. O MathCAT é um tradutor comumente usados para converter conteúdo MathML em saída de Fala e Braille.

Usando o Programa Acesso antecipado

Para ativar ou desativar os recursos do Programa Acesso antecipado, faça o seguinte:

1. No menu Opções do JAWS, escolha **Programa de Acesso Antecipado**. A caixa de diálogo Programa de Acesso Antecipado aparece e mostra os recursos disponíveis para avaliação. A caixa de diálogo está vazia se não houver recursos disponíveis no momento.
2. Selecione uma ou mais caixas de seleção para ativar os recursos. Desmarque uma ou mais caixas de seleção para desativar recursos.

Observação: Se você estiver avaliando alterações em um recurso de produto existente, ele será revertido para a operação original quando você desmarcar a caixa de seleção.

3. Selecione **OK** e reinicie o software. Os recursos que foram ativados estão disponíveis para uso.

Enviando Feedback

Ao avaliar um recurso, você é encorajado a dar feedback sobre sua experiência. O feedback pode ser dado se o recurso está ativado ou não.

Para dar feedback, faça o seguinte:

1. No menu Opções do JAWS, escolha **Programa de Acesso Antecipado**. A caixa de diálogo Programa de Acesso Antecipado exibe os recursos disponíveis para avaliação.
2. Selecione o botão **Enviar Feedback** para o recurso que você está avaliando. O formulário de Feedback do Programa de Acesso Antecipado aparece.
3. Preencha o formulário de Feedback do Programa Acesso antecipado e clique em **Enviar Feedback**.

Dividir Braille

O novo recurso Dividir Braille no JAWS 2024 oferece aos usuários de linha Braille uma nova funcionalidade poderosa, incluindo a capacidade de visualizar conteúdo de diferentes locais na mesma linha Braille usando um dos vários tipos de visualizações. Quando uma visualização Dividir Braille está ativa, sua linha Braille é dividida em duas metades ou regiões. Além disso, duas linhas verticais são exibidas entre as duas regiões para mostrar a separação. O uso do recurso Dividir Braille não se restringe a exibições de um determinado

tamanho. Ele funcionará com linhas Braille de qualquer comprimento, embora usá-lo com linhas menores possa ser menos benéfico.

Para habilitar uma visualização em Braille Dividido, pressione **ALT+INSERT+V** (**ALT+CAPS LOCK+V** no layout do Laptop) para abrir a nova caixa de diálogo Seleccionar Visualização em Braille. Os usuários da linha Braille Focus também podem pressionar **SHIFT para esquerda +PONTOS 1-2-7**.

Quando esta caixa de diálogo é aberta, você é colocado em uma lista de visualizações disponíveis. Selecione a que deseja usar e selecione **OK**. A visualização ativa permanece em vigor para a sessão atual do JAWS. Reiniciar o JAWS retorna você a qualquer padrão em vigor antes de ativar uma visualização específica.

Por padrão, quando uma visualização dividida está ativa, sua localização atual é exibida na região esquerda, enquanto os resultados da visualização ativa são exibidos na região direita. Se você quiser alterar isso, abra a caixa de diálogo Seleccionar visualização Braille novamente e selecione o botão **Trocar divisão**.

Para a maioria das visualizações, você pode navegar de forma independente e até selecionar texto na região dividida. Para navegar pelo texto na visualização dividida, use o **Barra de navegação direita** para deslocar e a **Barra de navegação direita** para mover por linha. Para selecionar texto na região 2 para copiar e colar em um documento (isso inclui até mesmo expressões matemáticas em buffer em documentos do Word), pressione um botão **SHIFT** junto com um **Posicionamento do cursor** no início do texto desejado e, mais uma vez, onde deseja terminar a seleção. Assim como ao selecionar texto em um documento normalmente, os pontos 7 e 8 indicam a seleção. Depois que o texto é selecionado, ele é automaticamente copiado para a área de transferência. Você pode então alternar para um documento e executar o pressionamento de tecla **CTRL+V** padrão para colar.

Para monitores HumanWare, os monitores Brailliant série BI 40 e Mantis Q40 são suportados. Os seguintes comandos estão disponíveis:

- Abra a caixa de diálogo Seleccionar Visualizador Braille: **Quarta tecla de polegar+C1+C2+C3+C6**. No Mantis Q40, use **ALT+CAPS LOCK+V** (requer o layout do teclado do laptop).
- Alternar o modo de texto em buffer: **C1+C2+C3** (não disponível no Mantis Q40).
- Deslocar a região de visualização dividida: **Terceira e Quarta Teclas de Polegar**.
- Navegue por linha através da região de visualização dividida: **C6+Terceira e Quarta Teclas de Polegar** (não disponível no Mantis Q40).
- Selecione o texto na região de visualização dividida: pressione a **tecla Primeiro polegar** com o **Posicionamento do cursor** no início do texto desejado e, em seguida, mais uma vez, onde deseja terminar a seleção.

Para linhas Papenmeier, os seguintes comandos estão disponíveis:

- Abra a caixa de diálogo Seleccionar Visualização em Braille: pressione simultaneamente **K1** e mova a **Barra de Acesso Fácil** para a direita.

- Troque a visualização dividida e as regiões ativas do documento: pressione simultaneamente **K1** e desloque a **Barra de Acesso Fácil** para a esquerda.
- Deslocar a região de visualização dividida: pressione simultaneamente **K4** e desloque a **Barra de Acesso Fácil** para a direita ou para a esquerda.
- Navegue por linha através da região de visualização dividida: pressione simultaneamente **K4** e desloque a **Barra de Acesso Fácil** para cima ou para baixo.

As seções a seguir descrevem cada visualização disponível.

Não Dividir

O JAWS envia conteúdo para a linha Braille como sempre fez, usando o comprimento total da linha para a linha atual. Esta é a predefinição.

Texto em buffer

Esta visualização captura o texto em sua localização atual e o coloca em um buffer exibido na metade direita da linha dividida. Depois que o buffer é criado, você pode navegar para outro local no documento atual e até mesmo alternar para um documento completamente diferente enquanto seu texto armazenado em buffer permanece disponível. Por exemplo, você pode armazenar em buffer algum texto em uma página da Web, **Alt+TAB** para um documento aberto no Word ou no Bloco de Notas, e seu texto em buffer permanece disponível na região dois da sua linha.

Outros exemplos de quando você pode usar a visualização Texto em buffer incluem:

- Comparação rápida de informações entre duas fontes.
- Manter um bloco de texto ou sequência de números disponíveis para facilitar a referência, para que você não precise se lembrar dele.
- Manter uma pergunta do exame ou equação matemática à vista enquanto compõe uma resposta se a resposta precisar ser colocada em um local diferente da pergunta.
- Manter o texto disponível durante a pesquisa de um tópico.

Por padrão, essa visualização armazena o parágrafo atual. Para alterar qual texto é armazenado em buffer, abra a caixa de diálogo Seleccionar Exibição Dividida, certifique-se de que o **Texto em Buffer** esteja selecionado na lista de visualizações, selecione **Opções** e altere a configuração da Unidade de Buffer. Disponíveis para escolhas:

- **Parágrafo:** Buffer no parágrafo atual.
 - **Documento:** Buffer no texto do documento atual (até 64 KB).
 - **Texto selecionado:** Buffer em qualquer texto selecionado atualmente.
- Observe

que o texto selecionado na região 2 não é atualizado automaticamente se a seleção mudar. Se você selecionar um texto diferente, precisará escolher **Texto em Buffer** novamente na caixa de diálogo Seleccionar Visualização em Braille e, em seguida, escolher **Texto Selecionado** na caixa de diálogo Opções para atualizar o buffer.

- **Texto da Área de Transferência:** Buffer no conteúdo da Área de Transferência do Windows, permitindo que você use efetivamente a região 2 como uma área de anotações onde você pode trazer conteúdo de uma variedade de locais e referenciá-lo facilmente. Por exemplo, você pode copiar algum texto usando **CTRL+C**, selecionar blocos adicionais de texto de outras fontes e anexá-los à Área de Transferência usando **INSERT+WINDOWS+C** e, em seguida, ativar a visualização de Texto em Buffer e escolher Texto da Área de Transferência para exibir todas as suas informações coletadas na região 2 para usar conforme necessário.

Observe que o texto da Área de Transferência em Buffer é sempre exibido em Braille do Computador, independentemente da configuração de saída em Braille, e você também pode ver caracteres de controle, como retornos rígidos, como parte do texto.

Se você deseja armazenar em buffer um novo texto, vá para o conteúdo específico que deseja armazenar em buffer, abra a caixa de diálogo Selecionar Visualizador Braille e escolha a opção **Texto em Buffer** novamente para capturar o texto em seu local atual. Os usuários da linha Focus também podem pressionar **SHIFT ESQUERDO +PONTOS 2-3** para ativar ou desativar essa visualização.

Anotações

Essa visualização é útil principalmente no Word para revisar comentários, revisões, notas de rodapé ou notas de fim. Se o cursor estiver posicionado no texto que inclui uma anotação, o texto do documento é mostrado na primeira região de exibição, enquanto o texto da anotação é mostrado na segunda região. Se a linha ou texto atual no local do cursor não incluir nenhuma anotação, toda a exibição será usada para a linha e não será dividida. Com essa visualização, o texto de um comentário, revisão, nota de rodapé ou nota de fim pode ser mostrado simultaneamente com o texto principal a que se referem. Você pode editar e ler o texto do documento enquanto mantém o texto da anotação à vista.

Observação: para obter melhores resultados ao revisar o texto revisado com a visualização Anotações, ative a visualização Todas as Marcações no Word.

Indicadores de atributo

Nesta visualização, o texto da linha atual é exibido na primeira região de exibição, enquanto quaisquer atributos de texto, como negrito, itálico ou sublinhado correspondentes à linha atual, são mostrados na segunda região. Pressionar o **Posicionamento do cursor** em um atributo move automaticamente o cursor para o caractere correspondente a esse atributo. Deslocar pelo documento também faz com que os atributos sejam atualizados.

Essa visualização melhora a experiência ao revisar e editar, pois o Braille agora pode mostrar especificamente se o texto está sublinhado, em negrito, em itálico e muito mais, enquanto o texto do documento principal ainda é exibido.

Se o texto no local do cursor na região 1 tiver mais de um atributo, como negrito e itálico, os atributos na região 2 para essa palavra ou frase girarão com

as letras "b" e "i". As palavras restantes sem um atributo específico mostrarão a letra "n" na região 2.

Histórico de Fala

Quando esta visualização está ativa, a primeira região de exibição mostra o texto atualmente focado, enquanto a outra região mostra o texto do Histórico de Fala do JAWS. Exemplos de quando você pode usar essa visualização inclui:

- No Teams, verifique a ortografia do nome de um participante que acabou de ingressar em uma reunião. No momento, quando uma pessoa entra em uma reunião, essas informações são fornecidas apenas usando a fala.
- Em algumas situações, a fala pode fornecer informações adicionais que nem sempre estão disponíveis em Braille. Configurar a visualização Dividir Braille para Histórico de Fala permite que usuários surdos-cegos acessem o conteúdo de fala sem a necessidade de alternar todo o modo de saída Braille para Saída de Fala. Isso também pode ser benéfico para aqueles que preferem o uso somente em Braille.
- Use-o para acompanhar mensagens ou textos importantes do JAWS enquanto o Fala sob demanda estiver ativado.

Divisão da tradução

Essa visão é benéfica para professores, alunos e outros usuários que estão aprendendo Braille, pois exibe duas saídas de tradução diferentes do texto atual. Por exemplo, se o JAWS estiver configurado para exibir inglês Unificado Braille Grau 2, isso será exibido na primeira região de exibição, enquanto a representação Braille para computador do mesmo texto é exibida na segunda região.

Para personalizar a saída de tradução exibida na segunda região, abra a caixa de diálogo Selecionar Exibição Dividida, certifique-se de que a **Divisão de Tradução** esteja selecionada na lista de visualizações, selecione **Opções** e escolha um modo de tradução na lista Dividir Região de Tradução 2. Por padrão, o Braille do Computador é selecionado. As seleções restantes dependem do seu modo de saída de tradução atualmente configurado e do seu perfil de idioma Braille atualmente ativo.

Por exemplo, se o JAWS estiver configurado para exibir texto em Braille de Inglês Unificado Grau 2, você poderá optar por exibir Braille de Computador, inglês dos EUA Grau 1, inglês dos EUA Grau 2 ou Braille inglês Unificado Grau 1 na região 2. Se o seu idioma Braille estiver definido como Espanhol com a saída de tradução definida como Grau 1, você pode optar por exibir Computador Braille ou Espanhol Grau 2 na região 2.

Além disso, se o seu modo de Saída Braille estiver definido como Braille do Computador ou Braille grau 1, ativar a Divisão de Tradução faz com que o JAWS mostre a representação Braille grau 2 para o seu idioma atual na região 1 enquanto continua a usar o seu modo de saída atualmente selecionado na região 2. Por exemplo, se o seu modo de saída padrão for Braille inglês Unificado Grau 1, o JAWS mostrará Braille inglês Unificado abreviado na região 1, enquanto Braille grau 1 será mostrado na região 2.

A divisão de tradução é específica do aplicativo. Portanto, você pode habilitar essa visualização, por exemplo, no Bloco de Notas, e usar uma visualização diferente no Word ou no Outlook.

Cursor do JAWS

Nesta visualização, uma região de exibição mostra a localização do Cursor do PC, enquanto a outra região mostra a linha de texto na localização do Cursor do JAWS. Se você estiver em um aplicativo ou janela onde o Cursor do JAWS não é suportado, esta região de exibição ficará em branco. Essa visualização é útil em situações em que você pode querer monitorar ativamente uma barra de progresso ou uma barra de status do aplicativo enquanto trabalha em um documento. Ele também pode ser usado para ler a barra de título enquanto você alterna entre vários documentos abertos.

Texto da Janela:

Essa visualização permite que você monitore ativamente o texto em uma caixa de diálogo ou tela de aplicativo específica enquanto estiver focado em um local diferente. Quando ativo, o texto da janela atualmente ativa é mostrado na segunda região de exibição. Se o texto na janela mudar, ele será atualizado imediatamente na linha.

Se a janela fechar, a região que exibe o texto na linha ficará em branco. A região também ficará em branco se você ativar essa visualização em um aplicativo que não suporta a obtenção de texto da janela.

Visualizações Específicas do Aplicativo

Há exibições adicionais específicas do aplicativo disponíveis para Excel, Outlook, PowerPoint e Teams para ajudar a melhorar a produtividade ao acessar informações nesses aplicativos usando Braille. Se você abrir a caixa de diálogo Selecionar visualização Braille em um desses aplicativos, as seguintes visualizações adicionais estarão disponíveis.

Visualizações do Excel

- **Excel:** O JAWS se comporta como sempre, exibindo apenas a célula ativa enquanto você navega. Esta é a predefinição.
- **Visualização ativa em 1, Células de Monitor em 2:** A célula atualmente ativa é exibida na região 1 enquanto quaisquer células de monitor atribuídas são exibidas na região 2. As células de monitoramento são atribuídas através das Configurações Rápidas do JAWS e permitem especificar células contendo dados que você precisa acompanhar enquanto trabalha em sua planilha.
- **Visualização ativa em 1, total de linhas e colunas em 2:** A célula atualmente ativa é exibida na região 1, enquanto os totais de linhas e colunas são exibidos na região 2. As opções de Configurações Rápidas para totais de linha e coluna devem ser definidas como Auto (ou configuradas manualmente) para serem exibidas.
- **Títulos e Fórmulas em 1, Visualização ativa em 2:** Os títulos de linha e coluna, juntamente com a fórmula da célula ativa (se disponível), são exibidos na região 1 enquanto a célula ativa é exibida na região 2.

Visualizações do Outlook

- **Lista de Mensagens mais Painel de Visualização:** Se a Visualização de Mensagens estiver ativada no Outlook (configuração padrão), a lista de mensagens será exibida na região 1, enquanto o conteúdo da mensagem atual será exibido na região 2. Com o Painel de Visualização do Outlook e a Lista de Mensagens, além da visualização do Painel de Visualização ativa, você pode ler suas mensagens e percorrê-las sem sair da sua caixa de entrada.

Visualizações do PowerPoint

- **Mostrar notas dos palestrantes durante a apresentação:** Sua apresentação de slides principal é exibida na região 1, enquanto as notas dos palestrantes são exibidas na região 2. Durante uma apresentação do PowerPoint, a capacidade de revisar simultaneamente as anotações com o slide atual ajuda a manter o fluxo da apresentação.

Visualizações do Teams

- **Mostrar histórico durante o bate-papo:** ao editar uma mensagem do Teams, o histórico de bate-papo é exibido na região 2. Isso permite que você revise o histórico de forma independente e não perca seu lugar na mensagem que está editando ou compondo.

Atualizações Perfeitas para Scripts

Os scripts JAWS nos permitiram melhorar a usabilidade de aplicativos inteiros e, em alguns casos, adicionar funcionalidades exclusivas para melhorar a produtividade. Tradicionalmente, os scripts tendem a ser atualizados com o produto principal aproximadamente a cada oito semanas. Se uma alteração em um aplicativo específico fizesse com que um script específico não funcionasse mais corretamente, os usuários ficariam presos até que a correção fosse lançada na próxima atualização de software.

O recurso de atualizações contínuas para scripts nos permite fornecer atualizações para scripts fora do ciclo normal de atualização do JAWS. Por exemplo, se uma atualização para o Microsoft Office fazer com que certas mensagens de status no Outlook não sejam mais faladas, podemos responder rapidamente com uma correção para os scripts do Outlook em questão de dias, em vez de os usuários precisarem esperar semanas ou até meses por uma correção. Quando novos scripts estão disponíveis, o JAWS aplica automaticamente as atualizações sem a necessidade de qualquer intervenção do usuário. Para confirmar se uma atualização de script foi aplicada, abra o menu Ajuda do JAWS, selecione a caixa de diálogo Sobre e verifique o número da Revisão de Scripts.

As atualizações de scripts contínuas são ativadas por padrão. Para desativar esse recurso, abra o menu Opções do JAWS, selecione **Noções básicas** para abrir a caixa de diálogo Configurações básicas e desmarque a caixa de seleção **Atualizações contínuas para scripts**.

Observação: são necessários privilégios de administrador para alterar esta opção.

Perguntas Frequentes

P: Meus scripts personalizados são afetados?

R: Não. O Atualizador atualizará apenas os scripts armazenados na estrutura de pastas\ProgramData\Freedom Scientific, que é uma pasta compartilhada. Quaisquer scripts ou configurações do usuário continuarão a substituir scripts e configurações compartilhados.

P: Como posso restaurar os scripts originais?

Faça o seguinte:

1. Localize e execute o executável do instalador para sua versão atual.
2. Escolha **Reparar**.

Os scripts originais serão restaurados.

P: Sou informado quando os scripts são instalados?

R.: No momento, não. Este recurso destina-se principalmente a resolver pequenos problemas devido a uma alteração no aplicativo. Recursos significativos não serão introduzidos usando este método. Adicionaremos informações sobre quaisquer correções às nossas páginas de Novidades.

P: Com que frequência as atualizações virão?

R: Não prevemos que atualizações venham com frequência. Depende da frequência com que os aplicativos suportados mudam de maneiras que podem ser abordadas por meio de scripts.

Novo comando para gerenciar chamadas

Pressionar **Alt+WINDOWS+C** agora abre uma caixa de diálogo onde você pode responder rapidamente a uma chamada recebida do Teams, Phone Link ou Skype. Isso permite que você responda a uma chamada sem ter que mover o foco para o aplicativo e, em seguida, localizar a opção correta ou executar o atalho de tecla correto. Assim que a caixa de diálogo for aberta e você tiver selecionado um aplicativo na lista depois, **TAB** para ir ao controle específico na caixa de diálogo, dependendo do que gostaria de fazer. As ações incluem aceitar com áudio ou vídeo, recusar a chamada, desligar a chamada (se estiver ativa) ou definir o aplicativo atualmente selecionado como principal para que sempre apareça no topo da lista.

Novos scripts para Discord

O Discord é um aplicativo de bate-papo gratuito projetado para que as comunidades se mantenham conectadas. O JAWS agora inclui suporte preliminar para o aplicativo Discord, incluindo:

- Suporte para comandos nativos do Discord para navegar entre servidores e entre canais não lidos com menções.
- Pressionar **INSERT+W** enquanto o aplicativo Discord estiver em foco mostra os atalhos de teclado disponíveis do Discord.

Nova combinação de teclas para anunciar o tempo com segundos

Pressionar **INSERT+F12** anuncia a hora atual usando horas e minutos. No entanto, existem situações, como um trabalho, com requisitos rígidos de entrada e saída, em que são necessários detalhes mais precisos. No JAWS e no Fusion 2024, agora você pode pressionar **CTRL+INSERT+F12** para ter a hora anunciada usando horas, minutos e segundos.

Aria e Web

- O JAWS agora indica se uma caixa de seleção é somente leitura em ambos fala e Braille.
- Resolvidos problemas em alguns aplicativos web onde o JAWS não estava indicando submenus. Isso inclui barras de navegação do menu, bem como itens que usam o atributo aria-haspopup.
- Resolvemos problemas usando o comando **ALT+INSERT+D** para pular para elementos que incluem o atributo aria-details.
- Resolvido um problema onde os cabeçalhos contendo botões expandidos não estavam sendo anunciados pelo JAWS ao navegar com **H** ou **SHIFT+H**.
- Ao passar para um grupo de guias em uma página da web, resolveu um problema no qual o JAWS era muito detalhado quando a primeira guia ganha foco.
- Se vários elementos incluírem um atributo aria-describedby, abordou um problema onde os itens não foram lidos na ordem esperada pelo JAWS.
- Ao navegar em uma barra de ferramentas em um aplicativo web e o foco se mover para uma caixa de seleção, resolveu um problema em que o JAWS saía inesperadamente do Modo de Formulários.
- Se você tabular de um campo de edição para um grupo de botões de opção com o Modo de Formulários ativo, resolveu um problema em que o rótulo do grupo de botões de opção não era anunciado automaticamente.
- O JAWS agora indica corretamente em Braille quando focado em um cabeçalho que também inclui um botão. Se o JAWS estiver configurado para mostrar o tipo de controle nas células de status, você verá "bh#" (onde # é o nível do cabeçalho). Caso contrário, você verá "btn h#".
- Resolvemos problemas com campos de formulário que não estavam sendo lidos corretamente em determinados sites.
- Ao usar ALT e TAB do navegador da web para outro aplicativo, resolveu um problema onde o JAWS estava dizendo "grupo de aplicativos em execução".
- Resolvido um problema no qual o JAWS não estava lendo todas as informações dos controles deslizantes ao usar **INSERT+ SETA PARA cima**.
- O JAWS agora fornece informações adicionais sobre itens de menu ao usar **INSERT+TAB**.
- Em navegadores baseados em Chromium, abordou um problema em que a navegação da tabela do JAWS não estava funcionando como esperado se os valores de aria-colindex seguidos não fossem contíguos.
- Ao pressionar a tecla **AT** em um arquivo do Google Docs para exibir o menu @mentions, resolveu um problema onde o JAWS não estava indicando que o menu havia sido aberto.
- Resolvido um problema onde o Cursor Virtual não estava sendo ativado automaticamente ao mover para um documento em uma região de aplicativo.

Por padrão, o Cursor Virtual também deve ser restrito à área do documento assim que ganhar foco.

- Se o Cursor Virtual estiver atualmente em uma caixa de diálogo da web, agora você pode usar **INSERT+R** para desativar a restrição para poder ir para outras áreas da página.
- Resolvido um problema no qual o JAWS não anunciava o início ou o fim dos painéis da aba.

Melhorias nos aplicativos do Office

- Resolvido um problema no Excel onde o eco do mouse do JAWS e do Fusion não estava lendo cabeçalhos de colunas e linhas ou nomes de planilhas.
- Resolvido um problema onde o conteúdo de determinadas caixas de diálogo do Outlook não estava sendo lido automaticamente. Por exemplo, a caixa de diálogo exibida quando o Outlook é iniciado e você tinha janelas abertas quando a fechou anteriormente.
- Resolvido um problema no qual o JAWS não estava lendo consistentemente a barra de status no Outlook ao pressionar **INSERT+PAGE DOWN**.
- Resolvido um problema onde o JAWS nem sempre indicava o status respondido de uma mensagem do Outlook, mesmo com a opção **Indicar Resposta** ativada nas Configurações Rápidas.
- Ao pressionar a tecla de **APLICATIVOS** ou **SHIFT +F10** para abrir um menu de contexto no Outlook, resolveu um problema em que o JAWS não estava indicando que o menu havia aberto até que a seta para **CIMA** ou para **BAIXO** fosse pressionada.
- Ao criar um contato no Outlook e um menu de preenchimento automático aparecer, foi resolvido um problema no qual o JAWS não estava lendo automaticamente o primeiro item da lista.
- Resolvido um problema onde o JAWS não dizia nada ao usar o **TAB** para percorrer links em certas mensagens do Outlook.
- Resolvido um problema no Word onde o JAWS falava duas vezes "desfazer" ao pressionar **CTRL+Z**.
- Se uma linha Braille estiver conectada e você estiver visualizando uma apresentação do PowerPoint contendo um vídeo, resolveu um problema no qual o JAWS repetiria continuamente a palavra "vídeo".

Melhorias no Aplicativo JAWS

- O tradutor de braille Liblouis usado pelo JAWS e pelo Fusion foi atualizado para a versão 3.26.
- Agora você pode usar o Assistente de Voz para ativar ou desativar a Ajuda do Teclado. Por exemplo, "ei Sharkey, alterne a Ajuda do Teclado". Isso é o mesmo que pressionar **INSERT+1**.
- Agora você pode usar a tecla **ESC** para sair da Ajuda do Teclado se você inadvertidamente a ligou com **INSERT+1** sem perceber.
- Resolvido um problema no qual os scripts personalizados não podiam ser atribuídos à chave de **APLICATIVOS** com o processamento de teclado unificado ativado.
- Instâncias resolvidas onde o uso da **BARRA DE ESPAÇO** para marcar ou desmarcar determinadas caixas de seleção não estava funcionando conforme o esperado com o processamento unificado do teclado ativado.

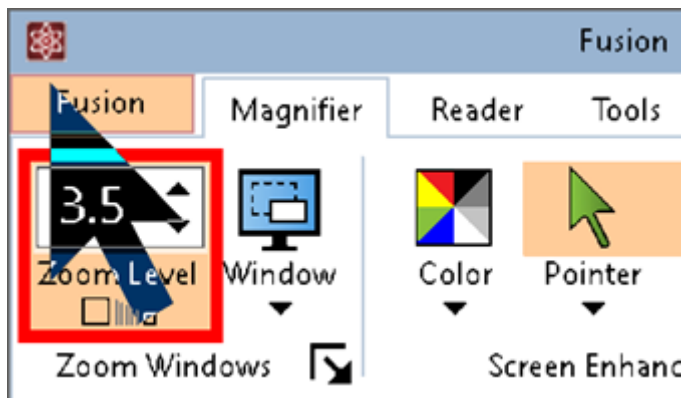
- Resolvido um problema na versão em espanhol do JAWS em que pressionar **ALT** não ativava as faixas com o Processamento Unificado de Teclado habilitado.
- Para usuários alemães, o JAWS 2024 inclui a mais recente atualização do tradutor de Braille alemão RTFC.

Outros Melhoramentos

- Pressionar **INSERT+W** enquanto estiver focado no aplicativo Slack agora lista as teclas de atalho específicas do Slack.
- No Teams, quando o foco se move para o campo de edição para digitar uma nova mensagem de bate-papo, foi resolvido um problema no qual o JAWS indicava que a mensagem continha texto, mesmo que estivesse em branco.
- No WhatsApp, resolveu um problema onde o JAWS não estava lendo corretamente a hora no final das mensagens. Além disso, removeu caracteres extras que apareciam na fala e no Braille ao usar **ALT+1** a **9** para revisar as mensagens mais recentes.
- Ao mover o foco para o campo de edição de Pesquisa no Explorador de Arquivos do Windows 11, o JAWS agora anuncia automaticamente o texto do espaço reservado indicando o local que será pesquisado.
- Resolvido um problema em que caracteres aleatórios estavam sendo exibidos nas células de status de uma linha Braille ao visualizar uma tabela.
- Resolvido um problema relatado por alguns usuários no qual o JAWS travaria na primeira vez que o Microsoft Edge foi iniciado após uma inicialização do sistema e o JAWS foi configurado para iniciar automaticamente.
- Resolvido um problema em que pressionar **ENTER** em um link no Visualizador da Área de Transferência do JAWS (**INSERT + barra de espaço, C**) não estava abrindo a página específica no navegador da web padrão como esperado.

Esquema de Ponteiro do Mouse Invertido

O esquema de ponteiro invertido é um novo aprimoramento de ponteiro disponível no ZoomText e no Fusion 2024. Ao usar outros esquemas de ponteiro, o ponteiro é sempre uma cor sólida. Você também pode aumentar o tamanho do ponteiro, que cobrirá mais da área de visualização na tela. Ao inverter as cores do ponteiro e do fundo, ele pode ajudá-lo a localizar rapidamente a posição do ponteiro. Conseguir ver sob o ponteiro é extremamente útil em qualquer nível de ampliação. Por exemplo, ao mover o ponteiro do mouse sobre um fundo preto na tela, o ponteiro mudará para branco e vice-versa.



Para escolher o esquema de ponteiro invertido, faça o seguinte:

1. Na guia da barra de ferramentas ZoomText ou Fusion **Ampliador**, clique na parte inferior do botão **Ponteiro**.
2. No menu **Ponteiro**, escolha **Esquema**.
3. No menu **Esquema**, escolha **Invertido**.

Observação: você pode alterar o tamanho do ponteiro usando as configurações na guia Ponteiro da caixa de diálogo Configurações de aprimoramento de tela.

Tamanhos expandidos do ponteiro do mouse

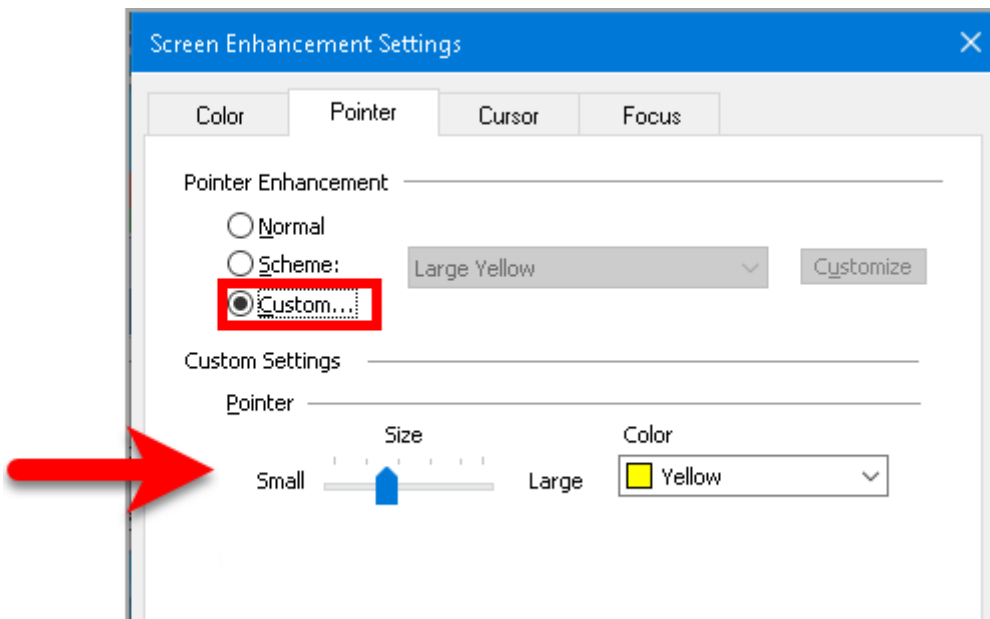
A configuração de Tamanho do Ponteiro foi atualizada para ZoomText e Fusion 2024.

Os usuários muitas vezes encontraram desafios com os tamanhos de ponteiro predefinidos. Com o tempo, eles observaram que o tamanho "grande" pode não atender mais às suas necessidades, e a transição para "extragrande" era muito grande. Esta atualização permite que eles ajustem incrementalmente o tamanho do ponteiro do mouse para melhor atender às suas necessidades.

Com a configuração atualizada de Tamanho do Ponteiro, os usuários podem escolher entre 15 tamanhos diferentes e ajustar o ponteiro ampliado para atender às suas necessidades. Nas versões anteriores do ZoomText e do Fusion, você estava limitado a três tamanhos: padrão, grande e extragrande.

Para tentar as novas configurações de tamanho do ponteiro, faça o seguinte:

1. Na guia da barra de ferramentas **Lupa**, clique na seta ao lado de **Ponteiro** ou navegue até **Ponteiro** e pressione a tecla de seta para baixo.
2. No menu **Ponteiro**, escolha **Configurações**.
3. Execute uma das ações a seguir:
 - Escolha o botão **Personalizar** localizado à direita do esquema de ponteiro ativo.
 - Escolha o esquema **Personalizado**.
4. Nas Configurações personalizadas, mova o controle deslizante **Tamanho** para aumentar ou diminuir o tamanho do ponteiro.



Novas melhorias no cursor de cunha única

Os cursores de cunha única inferior e superior são dois novos esquemas de cursor disponíveis no ZoomText e Fusion 2024. O esquema de cursor **Inferior de Cunha Única** exibe um único triângulo azul abaixo da posição atual do cursor. O esquema de cursor **superior de cunha única** exibe um único triângulo azul acima da posição atual do cursor.

Para escolher o cursor de Cunha Única, faça o seguinte:

1. Na guia da barra de ferramentas ZoomText ou Fusion **Ampliador**, clique na parte inferior do botão **Ponteiro**.
2. No menu **Cursor**, escolha **Esquema**.
3. No menu **Esquema**, escolha **Parte Inferior de Cunha Única** ou **Parte Superior de Cunha Única**.

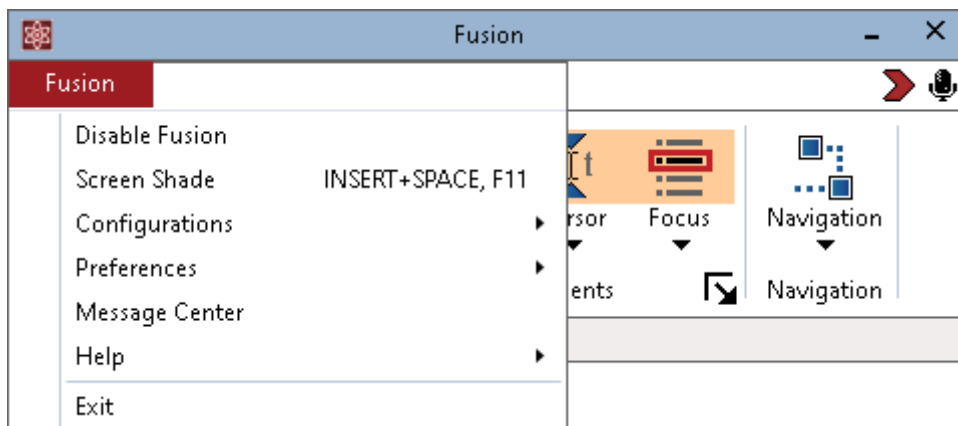
Observação: você pode personalizar os dois esquemas usando as configurações de tamanho, cor e transparência na guia **Cursor** da caixa de diálogo **Configurações de aprimoramento de tela**.

Melhorias de desempenho

Nosso mecanismo de ampliação reestruturado otimiza o desempenho da inicialização e minimiza o uso de recursos, incluindo o consumo de memória e processador. Outra vantagem do redesenho é mais estabilidade e menos atrasos. Como resultado, você notará um melhor desempenho com a funcionalidade de ampliação e se beneficiará dessas melhorias no ZoomText e no Fusion 2024.

Menus simplificados ZoomText e Fusion

Os menus ZoomText (**ALT+Z**) e Fusion (**ALT+F**) foram reorganizados e simplificados. O objetivo é tornar mais fácil para usuários novos e experientes encontrar e usar rapidamente os recursos do ZoomText e do Fusion. O menu de nível superior ZoomText foi reduzido de 12 para 6 itens. Para o Fusion, foi reduzido de 14 para 7 itens.



Migração de configurações do ZoomText e Fusion

Quando você instala o ZoomText 2024 pela primeira vez, suas configurações do ZoomText 2023 são migradas automaticamente para o ZoomText 2024.

Se você é um usuário do Fusion, suas configurações específicas de ampliação do ZoomText 2023 são migradas automaticamente para o Fusion 2024. Suas configurações específicas de JAWS são migradas se você marcar a caixa de seleção Migrar Configurações do JAWS que aparece na caixa de diálogo de instalação inicial do Fusion.

Mudanças na Barra de Acesso Rápido

Com base no feedback dos usuários, mudamos como a Barra de Acesso Rápido funciona no ZoomText e no Fusion 2024. Ele não está mais no lado direito da tela quando você inicia o ZoomText ou o Fusion. A maioria dos usuários prefere **usar o CAPS LOCK+ CLIQUE com o BOTÃO DIREITO DO MOUSE** para abri-lo quando precisar. Essa combinação de teclas funciona como um menu de atalho que pode abrir rapidamente seus comandos favoritos do ZoomText ou Fusion de qualquer lugar da tela. Dessa forma, você não precisa mover a área ampliada para acessar os comandos ZoomText.

Usar a Barra de Acesso Rápido através do atalho de tecla ajuda a manter a tela limpa e arrumada.

Aplicativo Leitor

- Agora você pode usar a roda do mouse para rolar enquanto estiver no Modo de Exibição de Texto. Isso deve facilitar a navegação pelo documento. Você pode

manter o mouse no campo de leitura, sem ter que ir para a barra lateral de rolagem vertical.

- Resolvido um problema ao usar o Aplicativo Leitor com Bloco de Notas em sistemas Windows 11. O destaque e o rastreamento não estavam visíveis.
- Resolvido um problema no qual a visualização ampliada estava corrompida após alterar os níveis de zoom durante a execução e, em seguida, fechar a Visualização de Texto.

Telas de High Dynamic Range (HDR)

- Ao abrir o ZoomText ou o Fusion, desativamos o filtro HDR em determinados monitores HDR para melhorar os resultados de ampliação. Isso pode resultar em uma ligeira mudança para cores mais naturais. Uma mensagem agora aparece informando que o modo de cor HDR está sendo desligado.

Outras correções do ZoomText e do Fusion

- As versões instaladas do Fusion, ZoomText e JAWS agora estão incluídas na caixa Sobre o Fusion.
- Agora você pode pressionar **INSERT+CTRL+ Tecla WINDOWS +V** para copiar para a área de transferência as versões Fusion, ZoomText e JAWS, juntamente com informações sobre o aplicativo atual que tem o foco.
- Resolvido um problema de instalação no qual a tela inicial do ZoomText continuaria a ser exibida após a instalação do software.
- Resolvido um problema no qual a Barra de Acesso Rápido continuava sendo exibida quando estava definida como Ocultar Automaticamente Isso foi visto durante a execução de vários monitores.
- Resolvido um problema no qual o JAWS não estava lendo consistentemente a barra de status no Outlook ao pressionar **INSERT+PAGE DOWN**.
- Resolvido um problema no qual o ZoomText falava apesar de ser silenciado ao iniciar o recurso Câmera ZoomText com **CTRL+CAPS LOCK+C**.
- Resolvido um problema onde o ponteiro do mouse era difícil de ver ao movê-lo para fora de uma janela de Visualização Congelada.
- Resolvido um problema no qual os arquivos de configuração atribuídos às teclas de atalho **CAPS LOCK+** teclas de linha numérica **1 a 0** não foram migrados após a atualização de uma versão principal do ZoomText para outra.
- Resolvido um problema com o posicionamento do ponteiro do mouse. Por padrão, se o ponteiro estiver fora de exibição em uma tela ampliada, você pode mover o mouse e o ponteiro aparecerá. Isso é baseado na configuração de navegação do mouse "Ponteiro de rota em exibição quando é movido" sendo selecionada. Observou-se que o ZoomText às vezes fazia o oposto e movia a tela ampliada para a posição atual do ponteiro. Isso foi consertado.
- No modo Compatibilidade, ao utilizar um nível de zoom maior que 1x, observou-se que os itens mostrados nos menus suspensos ou listas apareciam em 1x enquanto o restante da tela era ampliado. Isso foi consertado.

Ajuda do Teclado JAWS (Apenas Fusion)

A ajuda do teclado para comandos do JAWS pode ser ativada e desativada no Fusion usando o recurso Assistente de Voz. Quando a ajuda do teclado está ativada, você pode pressionar uma combinação de teclas e ouvir o que ela faz

ao executar o JAWS ou o Fusion. Quando a ajuda do teclado estiver desligada, a mesma combinação de teclas executará o comando.

Para ativar ou desativar a ajuda do teclado com o Assistente de Voz, diga: "Ei, Zoomy, alterne a ajuda do teclado" ou "Ei, Sharky, alterne a ajuda do teclado". Você também pode ativar a ajuda do teclado pressionando **INSERT +1** e desligá-la pressionando **ESC** ou **INSERT+1** novamente.

Melhorias no Fusion 2024.2405.17 e no ZoomText 2024.2405.29 (maio de 2024)

A seguir, descrevemos as melhorias feitas na atualização de maio de 2024.

Modo de área de trabalho única ao usar vários monitores

Quando vários monitores estão conectados ao seu computador, você pode estender sua área de trabalho do Windows em todos os monitores. Esse espaço de trabalho maior pode aumentar a produtividade, pois você pode colocar vários aplicativos onde quiser em suas telas principal e secundária. Você também pode espalhar seus ícones da área de trabalho pelos diferentes monitores para atender às suas preferências.

No entanto, se você estiver executando o ZoomText em um nível de zoom alto, navegar na área de trabalho estendida pode ser um desafio, pois você não pode ver tudo de uma vez. É aqui que a nova configuração do modo Área de Trabalho Única é útil.

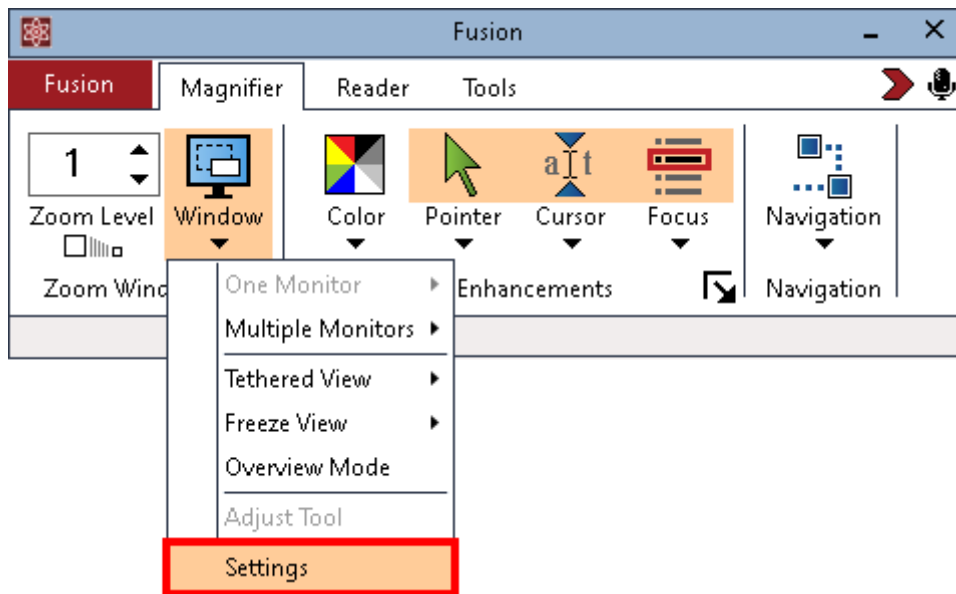
O modo Área de Trabalho Única consolida a área de trabalho do Windows (todos os ícones, elementos da barra de tarefas e aplicativos abertos) na tela principal, ampliada pelo ZoomText, enquanto fornece uma visualização não ampliada (1x) da área de trabalho na tela secundária. Isso é útil quando você precisa de ampliação para fazer seu trabalho, mas ainda deseja ter uma visão geral da área de trabalho para saber onde está trabalhando na tela. Esta configuração também é boa se você estiver colaborando com alguém que não precisa de ampliação. Você pode continuar a trabalhar na tela ampliada enquanto eles visualizam a tela não ampliada.

Habilitar o modo de área de trabalho única

Para ativar o modo Área de Trabalho Única, faça o seguinte.

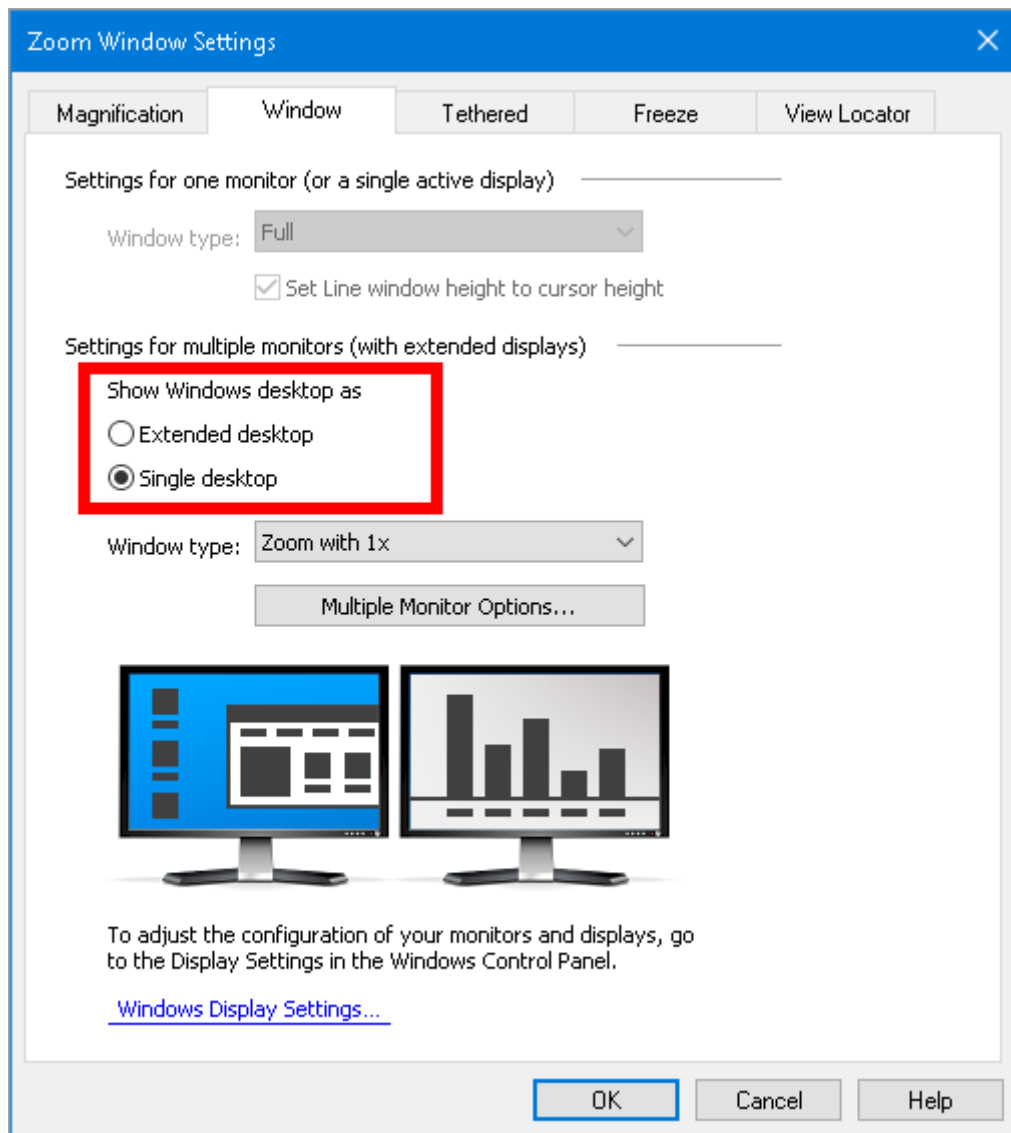
Nota: Antes de usar o modo Área de Trabalho Única, você deve ter vários monitores conectados ao seu computador. Além disso, certifique-se de que a configuração Exibições Múltiplas no Windows esteja definida como "Estender essas telas".

1. Na guia da barra de ferramentas **Ampliar** ZoomText ou Fusion, selecione o botão **Janela** e, em seguida, **Configurações**.



A caixa de diálogo Configurações da Janela de Zoom aparece com a guia Janela exibida.

2. Altere a configuração "**Mostrar área de trabalho do Windows como**" para **Área de Trabalho Única**.



Nota: Uma mensagem de confirmação é exibida informando que todos os ícones da área de trabalho e elementos da barra de tarefas serão consolidados em uma tela. Quando você volta para o modo Área de Trabalho Estendida, os ícones e elementos anteriores na tela secundária não são movidos automaticamente para trás. Você deve movê-los manualmente para a outra tela.

3. Escolha **Sim**.

Todos os ícones da área de trabalho, elementos da barra de tarefas e aplicativos abertos agora aparecem na tela ampliada principal. A tela secundária mostra a área de trabalho com ampliação de 1x, juntamente com aprimoramentos de cor, foco e mouse.

Nova tecla de atalho para fechar o ZoomText e o Fusion

O **CAPS LOCK+F4** foi adicionado como uma tecla de atalho para fechar o ZoomText e o Fusion.

Melhorias no ZoomText e no Fusion

- A Central de Mensagens agora está disponível no menu ZoomText ao executar a versão em inglês do Reino Unido do ZoomText.
- Resolveu um problema onde o ponteiro do mouse não estava rastreando ou ecoando corretamente e desaparecia no Explorador de Arquivos.
- ZoomText aprimorado para restaurar as configurações anteriores se as alterações na Janela de Zoom forem canceladas, garantindo que as preferências do usuário sejam mantidas.
- Quando você está executando o ZoomText com vários monitores, quaisquer alterações feitas nas configurações de exibição no Windows podem corromper a ampliação. Este problema foi resolvido.
- Resolvido um problema no qual a visualização da Câmera seria exibida como uma caixa cinza sólida após a alteração dos filtros de cores.
- Resolveu vários conflitos de teclado ao usar o modo de layout de notebook no Fusion. Como resultado, todos os comandos de ampliação no Fusion agora incluem as teclas **CAPS LOCK+ALT**.
- Resolveu conflitos de teclas de atalho com o Layout do Laptop para suportar a versão japonesa do Fusion.

Melhorias no Office 365

- Resolvido um problema no qual o xFont não estava disponível ao executar o Calendário do Outlook.
- Resolvido um problema com o xFont não sendo aplicado ao texto no Excel 365.
- Suporte aprimorado a fontes na nuvem no Office 365 para estilos em negrito e itálico com xFont, garantindo melhor visibilidade do texto.
- Funcionalidade aprimorada no Outlook, onde o eco do mouse agora é ativado imediatamente após sair do Aplicativo Leitor.

Microsoft Teams e Adobe Acrobat

- O Teams agora oferece suporte total a aprimoramentos de foco, aprimoramentos de cursor, rastreamento e recursos de eco, mesmo com o modo Novo Teams ativado.
- Ao executar o Adobe Acrobat com ZoomText, o tamanho do ponteiro do mouse foi maior do que o esperado. Este problema foi resolvido.

Melhorias no Fusion 2024.2405.17 e no JAWS 2024.2405.83 (maio de 2024)

A seguir está uma lista de melhorias feitas na atualização de maio de 2024.

IA Imagem Inteligente

Temos o prazer de anunciar que nossa IA Imagem Inteligente aprimorada é a opção padrão para gerar descrições de imagens. Com a atualização mais

recente, você também pode fazer perguntas complementares para obter detalhes mais profundos sobre uma imagem.

Os comandos da IA Imagem Inteligente incluem:

- **A** – Descreve uma foto tirada de um digitalizador de mesa ou da câmera PEARL.
- **F** - Descreve a imagem atualmente selecionada no explorador de arquivos.
- **C** – Descreve qualquer controle atualmente selecionado.
- **B** - Descreve o conteúdo da área de transferência do Windows se ela contiver uma imagem.
- **S** – Descreve a tela inteira.
- **W** – Descreve a janela do aplicativo atual.
- **PONTO DE INTERROGAÇÃO** - Exibe ajuda sobre o Imagem Inteligente.

Obrigado pela ajuda!

Em março de 2024, apresentamos a IA Imagem Inteligente por meio do Programa de Acesso antecipado e recebemos um feedback incrível da comunidade. Um enorme obrigado a todos que enviaram feedback sobre suas experiências com a IA Imagem Inteligente por meio do Programa de Acesso antecipado, bem como os comentários que foram enviados por e-mail. Estamos entusiasmados com a resposta que este recurso recebeu e adoramos ouvir sobre o impacto positivo que já teve na vida de tantos usuários.

À medida que a IA Imagem Inteligente sai do Programa de Acesso antecipado, ela se torna nosso novo padrão para a Imagem inteligente. Os usuários não precisam mais ativá-la separadamente; ela está pronta para ajudar todos os usuários por padrão.

Para continuar dando feedback, agora você pode usar o novo link **Dar feedback sobre esse recurso** na parte inferior da janela do Visualizador de resultados de Imagem inteligente.

Faça perguntas sobre a imagem, como:

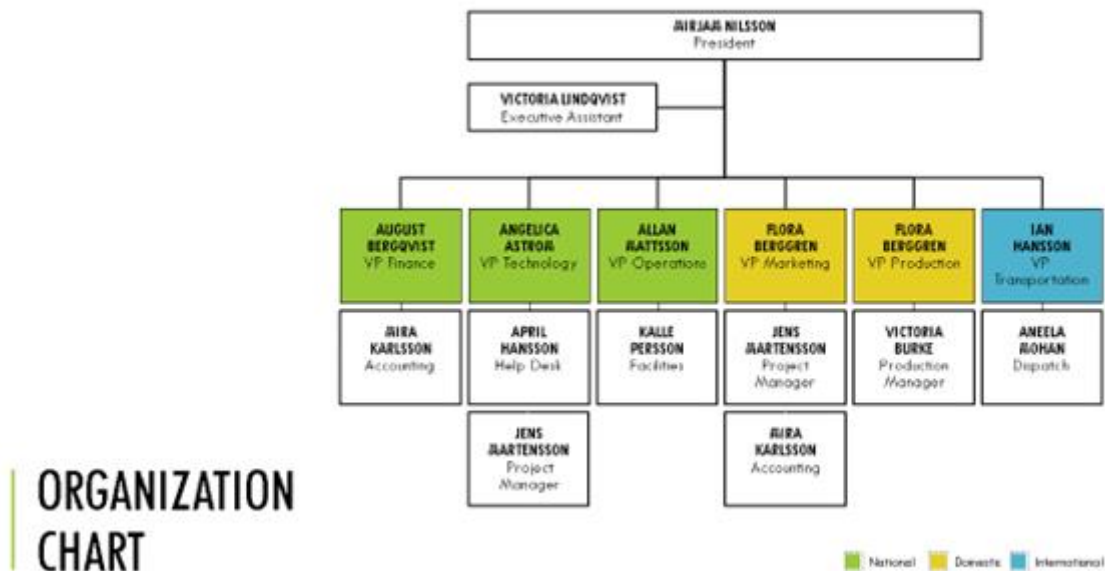
Por solicitação popular, esta atualização agora oferece a capacidade de enviar solicitações ou perguntas de acompanhamento para obter detalhes adicionais sobre uma imagem que pode não ter sido abordada na descrição inicial.

Após executar o comando IA Imagem Inteligente, como **INSERT + barra de espaço, P, F**, e a descrição ser exibida no Visualizador de resultados, pressione **ENTER** no link **Fazer perguntas sobre esta imagem** perto da parte inferior da janela. Você é imediatamente colocado em uma caixa de edição. Digite um prompt e pressione **ENTER**. Por exemplo, para uma foto de uma praia ao pôr do sol, você pode dizer: "você pode descrever o pôr do sol e como ele fica ao descer sobre o oceano?" Após alguns segundos, durante os quais o JAWS tocará um som para indicar o progresso, a janela do Visualizador de Resultados é atualizada com a resposta e o JAWS a lê automaticamente. Seu foco permanece na caixa de edição, então você pode digitar outro prompt.

Suas perguntas e respostas são mantidas para a sessão atual do Visualizador de Resultados até que você feche a janela. Para revisar e copiar respostas

específicas para colar em outro aplicativo, pressione **ESC** para sair do Modo de Formulários e, em seguida, use **H** ou **SHIFT+H** para navegar até o título que corresponde à pergunta e resposta que você deseja copiar.

A seguir é um exemplo de imagem para demonstrar uma pergunta e resposta.



Descrição inicial:

A imagem exibe um organograma com vários cargos e nomes. O gráfico é encabeçado por um Presidente, seguido por um Assistente Executivo e vários Vice-Presidentes (VPs) supervisionando departamentos como Finanças, Tecnologia, Operações, Marketing e Produção. Sob os VPs estão diferentes funções gerenciais e especializadas, como Contabilidade, Help Desk, Instalações, Gerente de Projetos, Gerente de Produção e Despacho. O gráfico usa codificação por cores para diferenciar entre funções nacionais, domésticas e internacionais.

Pergunta do usuário:

Quem está marcado como internacional?

Resposta:

No organograma, a função de “VP de Transporte”, exercida por “Ian Hansson”, é codificada por cores como internacional. Isso é indicado pela cor azul da caixa associada a essa posição.

Novos Comandos do Assistente de Voz para Imagem Inteligente

Agora você pode dizer "Hey Sharky" com um dos seguintes comandos de voz sugeridos para ativar a IA Imagem Inteligente.

- "Descreva a tela"
- "Descreva a janela atual"
- "Descreva o controle atual"

- "Descreva o arquivo atual"
- "Descreva a imagem sob a câmera"
- "Descreva a imagem na área de transferência"

Acessando o antigo Imagem inteligente

Em situações em que você pode precisar acessar a funcionalidade antiga do Imagem inteligente, adicione **CTRL** a um comando do Imagem inteligente. Alguns usuários relataram que acessar texto em imagens às vezes funciona melhor com o Imagem inteligente mais antigo. Estamos trabalhando para melhorar ainda mais o reconhecimento de texto da IA Imagem Inteligente.

Serviços de IA

Estamos continuamente refinando as ofertas da IA Imagem Inteligente. Fizemos avanços significativos graças aos progressos coletados durante o Programa de Acesso antecipado, que incluiu avaliações do Gemini do Google e do ChatGPT da OpenAI.

Após mais avaliações, decidimos substituir o Gemini do Google pelo Claude da Anthropic. Claude demonstrou descrições de imagem mais precisas e confiáveis, com significativamente menos erros. Este aprimoramento estará disponível nas versões de maio e março.

Relevância de dois serviços

Recebemos ótimos comentários dos usuários sobre a importância de utilizar dois serviços para as descrições das imagens, principalmente porque eles permitem que você identifique erros. Você pode usar o serviço alternativo através do link **Obter mais detalhes** na parte inferior do visualizador de resultados. Além disso, ambas as descrições de serviço podem ser exibidas diretamente pressionando a tecla **SHIFT** com um comando Imagem inteligente.

Por exemplo, o comando **INSERT + barra de espaço, P, SHIFT+W** fornecerá duas descrições da janela atual.

Leia mais na nossa página [Desafios Imagem Inteligente](#) .

Privacidade do Imagem Inteligente

Todos os serviços que usamos para o Imagem inteligente seguem nossas diretrizes de privacidade de IA. A Freedom Scientific, bem como nossos parceiros de Serviços de IA, não armazenam ou treinam as imagens enviadas, prompts ou respostas associadas. Leia mais na nossa página da [Declaração de Privacidade da IA](#) .

Acessando Descrições de Emoji em Braille

Ao encontrar símbolos de emoji, como "rosto sorridente com olhos sorridentes" ou "rosto com lágrimas de alegria", o JAWS fala automaticamente a descrição do emoji assim que o foco se move para ele. Agora, você também pode ver emojis em Braille. Se um for usado, uma célula completa de 8 pontos é exibida onde o emoji aparece no texto. Para aqueles usuários que dependem

principalmente do Braille, agora você pode pressionar um **Posicionamento do Cursor** na célula completa indicando o emoji para exibir uma mensagem flash contendo a descrição do emoji, semelhante ao que você ouviria com a fala. Experimente

O emoji é o emoji mais usado em todo o mundo.

Suporte Braille dividido para linhas Braille ALVA

Esta atualização adiciona suporte Braille dividido para as linhas Braille da série ALVA BC. Os seguintes comandos estão disponíveis:

- Abra a caixa de diálogo Selecionar visualização em Braille: **F2+F5**
- Alternar o modo de texto em buffer: **F2+F6**
- Ative Atualizar documento em buffer em ENTER: **F2+F4**
- Linha anterior na região do texto: **F10**
- Próxima linha na região do texto: **F11**
- Deslocamento à esquerda na região do texto: **Braille à esquerda**
- Deslocamento à direita na região do texto: **Braille para cima**
- Deslocamento à esquerda na região dividida: **Braille para baixo**
- Deslocamento à direita na região dividida: **Braille à direita**
- Linha anterior na região dividida: **F12**
- Próxima linha na região dividida: **F13**

Thunderbird Supernova

- Melhor tratamento de alertas para evitar anúncios repetitivos, especialmente para notificações de conteúdo bloqueado.
- Após inserir um endereço em um campo de cabeçalho para uma nova mensagem, resolveu um problema onde o JAWS não estava lendo automaticamente o endereço após pressionar **TAB** seguido de SETA para a **ESQUERDA** para revisá-lo.
- Resolvidos anúncios repetidos de novos alertas de e-mail na área de trabalho, garantindo que os alertas sejam anunciados uma vez como pretendido.

Aria e Web

- Resolveu um problema onde o JAWS não estava lendo as caixas de listagem usando corretamente o Cursor Virtual se elas fossem seguidas por traços.
- Resolvido um problema no qual os itens nas caixas de listagem somente leitura de aria não eram lidos pelo JAWS.
- Resolvido um problema com AS Teclas Rápidas de Navegação do JAWS que não funcionavam mais no Chrome após bloquear e desbloquear o computador.
- Resolvido um problema no qual o JAWS dividia os itens em uma lista não ordenada em várias linhas se as tags de parágrafo fossem usadas.
- Resolveu um problema onde o JAWS não respondia ao interagir com certas caixas de combinação.
- Ao navegar em uma grade que suporta a seleção de linhas usando caixas de seleção e o Cursor Virtual está desativado, um problema foi resolvido onde o JAWS não indicou se a linha atual foi selecionada.

Correções Braille

- Resolvido um problema no qual o Braille dividido estava sendo ativado aleatoriamente após usar o Excel.
- O tradutor de braille Liblouis usado pelo JAWS e pelo Fusion foi atualizado para a versão 3.29.0.
- O JAWS agora detecta automaticamente as linhas Braille HIMS.
- No Word, resolveu um problema em que pressionar um **Posicionamento do Cursor** não estava posicionando o cursor como esperado em documentos com formatação complexa.

Correções do aplicativo JAWS

- Melhor desempenho para edição de texto e navegação em vários aplicativos, particularmente com maior capacidade de resposta no Outlook.
- Fez melhorias de desempenho na inicialização do JAWS, aumentando a velocidade e a capacidade de resposta.
- Em resposta ao feedback do cliente, o ícone do FSReader foi removido da área de trabalho do Windows para novas instalações do JAWS e do Fusion. O FSReader ainda pode ser iniciado pressionando INSERT+J para a janela do JAWS e, em seguida, navegando para Ajuda e Treinamento. O ícone do FSReader permanecer na área de trabalho após uma atualização de uma instalação existente.
- Resolvido um problema no qual a troca automática de idioma do JAWS continuava a ocorrer mesmo se o recurso estivesse desligado. Isso foi observado principalmente com versões que não são em inglês.
- Comandos fixos do Assistente de Voz para ativar a Ajuda do Teclado não funcionam corretamente em francês e holandês.
- Resolvido um problema com o JAWS às vezes não inicializando como esperado na tela de Logon do Windows.

Outras correções de erros

- Scripts JAWS adicionados para o aplicativo BARD Express usado para baixar e ler material do Serviço Nacional de Bibliotecas para Cegos e Deficientes de Impressão (NLS) nos Estados Unidos.
- Corrigida a funcionalidade de atalho de tecla **ALT+X** para anexar arquivos no WhatsApp.
- Navegação aprimorada para campos em determinados formulários PDF no Adobe Reader DC.

Melhorias no Fusion 2024.2403.1 e ZoomText 2024.2402.66 (março de 2024)

A seguir, descrevemos as melhorias feitas na atualização de março de 2024.

Maior suporte ao xFont para ZoomText e Fusion

Veja o vídeo! Para uma demonstração breve e informativa, assista ao nosso [vídeo do xFont](#)

Continuamos a melhorar o xFont, nossa tecnologia de ponta de suavização de fontes. Em nossa atualização de dezembro de 2023, apresentamos o suporte ao xFont nos aplicativos do Office 365 como um recurso do Programa de Acesso antecipado. Em nossa atualização de março de 2024, o xFont não está mais em avaliação e agora está ligado por padrão. Além disso, agora você pode experimentar o xFont nas seguintes áreas do ZoomText e do Fusion:

- Texto e ícones da barra de ferramentas
- Caixas de diálogo de configurações
- Mensagens e Notificações
- Ferramentas como Aplicativo Leitor e o Leitor de plano de fundo

Mais Suporte para o Office 365

Além de oferecer suporte ao Word 365, Excel 365 e Outlook 365, o xFont agora está disponível no PowerPoint 365 e no OneNote 365.

Importante: Ao usar o xFont, certifique-se de iniciar o ZoomText primeiro antes de iniciar seu aplicativo do Office 365.

xFont Negrito

O texto em negrito pode melhorar a legibilidade para alguns indivíduos, fornecendo contraste adicional.

o **Negrito xFont** é uma configuração do ZoomText e do Fusion que adiciona negrito ao texto exibido nas seguintes áreas:

- Texto e etiquetas nos aplicativos do Office 365
- Configurações de aprimoramento de tela, configurações de voz e configurações de preferências no ZoomText e no Fusion
- Área de trabalho do Windows

Você pode ativar e desativar rapidamente o Negrito xFont usando duas novas teclas: **CAPS LOCK+B** e o **CAPS LOCK +barra de espaço, M, B**. Sinta-se à vontade para ativar o Negrito xFont, para ver se ele melhora a legibilidade para você.

Uma coisa que devemos nos lembrar é que aplicativos como Teams, WhatsApp e Outlook usam texto em negrito para identificar mensagens não lidas. Além disso, alguns documentos usam negrito para enfatizar texto específico. Quando o Negrito xFont está ativado, todo o texto aparece em negrito e você não verá diferença até desativá-lo usando qualquer uma das novas teclas de atalho.

Atualizações para Suporte xFont

Para garantir a mais alta qualidade de texto exibido, especialmente com versões em evolução do Office 365 e outros aplicativos, é necessário ajustar

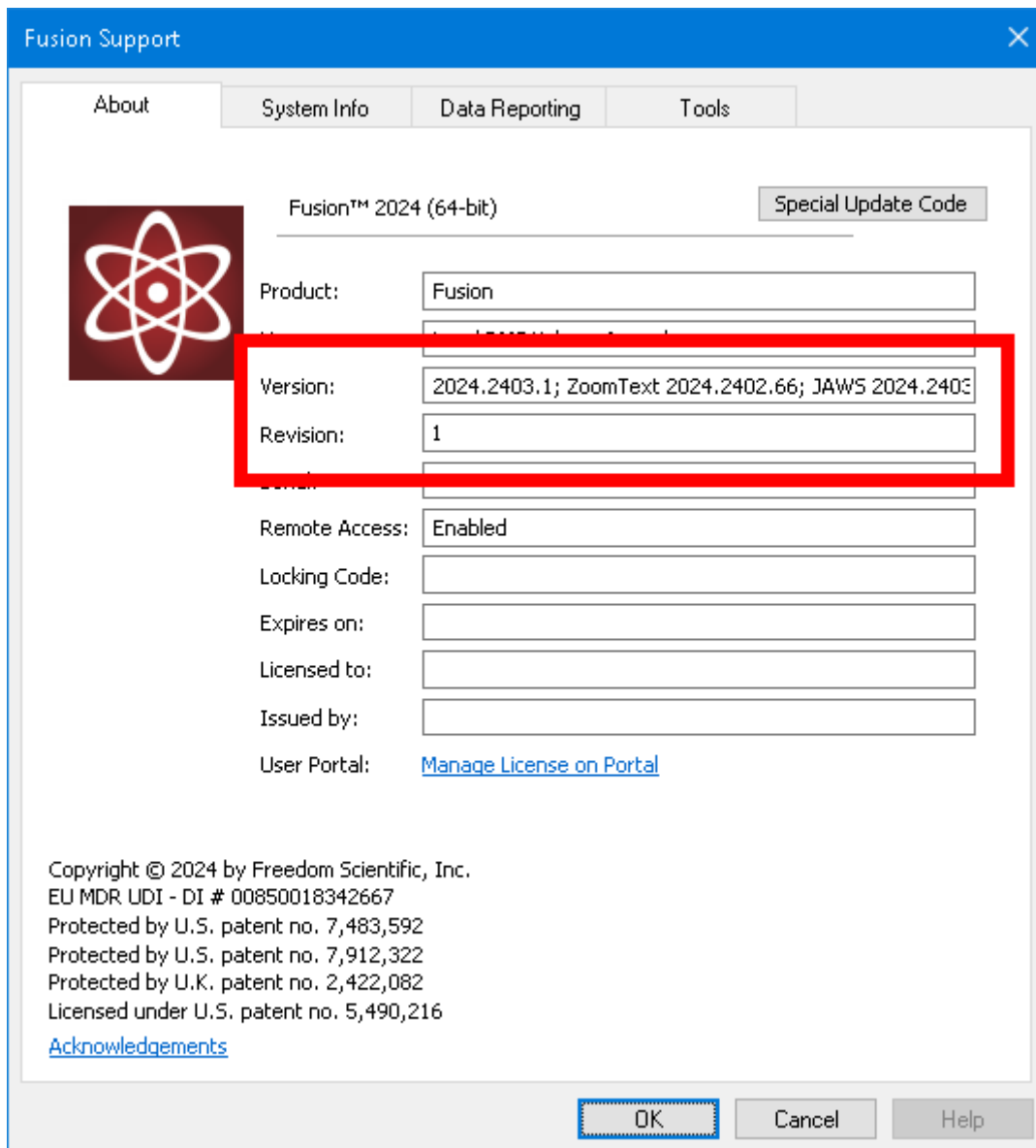
ocasionalmente o ZoomText e o Fusion. O recurso Atualizações é uma maneira de implementar esses ajustes em segundo plano.

Por padrão, o ZoomText e o Fusion agora verificam e aplicam automaticamente as atualizações para o suporte ao xFont. Quando as atualizações contínuas estão desabilitadas, as atualizações para o suporte xFont não são instaladas.

Para ver se uma atualização foi instalada, faça o seguinte:

1. Nos menus **ZoomText** ou **Fusion**, escolha **Ajuda > Sobre**. A caixa de diálogo Sobre abre.
2. O campo Revisão mostra se alguma atualização foi instalada.
 - Um valor de 0 indica que nenhuma atualização contínua está instalada.
 - Um valor de 1 a 9 indica qual atualização contínua está atualmente instalada.

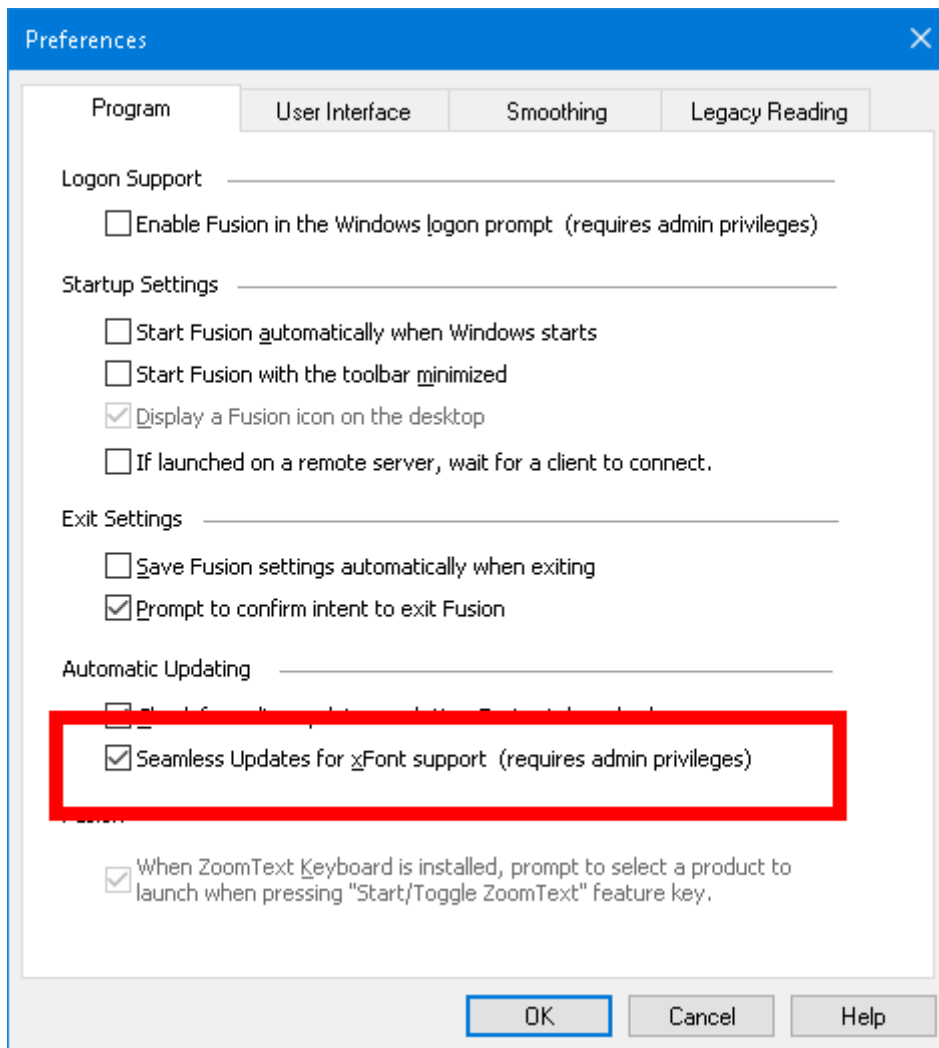
Nota: O número da versão do software não será alterado quando uma atualização contínua for instalada.



Para desativar as atualizações contínuas, faça o seguinte:

Observação: você deve ter privilégios de administrador para desativar as atualizações contínuas.

1. Nos menus **ZoomText** ou **Fusion**, escolha **Preferências > Programa**. A caixa de diálogo Preferências é aberta.
2. No grupo Atualização Automática, desmarque a caixa de seleção "**Atualizações para suporte xFont (requer privilégios de administrador)**".



Aprimoramento da cortina da tela de Fusion

O recurso Cortina da Tela do Fusion impede que outros vejam o que você está digitando ou lendo, deixando a tela do computador preta. Esse nível de privacidade é útil ao trabalhar em ambientes públicos. Além disso, para usuários com baixa visão que aproveitam a funcionalidade de leitor de tela do Fusion, ele pode reduzir as distrações visuais e melhorar a concentração.

A mensagem de status "**Cortina da tela de Fusion, clique com o botão direito do mouse para sair**" foi adicionada para alertar os usuários visuais de que a Cortina da tela está ativa. Ele é exibido por aproximadamente cinco segundos na tela quando você move o mouse. A Cortina da Tela permanece ativa até que seja desligada com um clique do botão direito do mouse ou o Fusion, seja reiniciado. Conseguir clicar com o botão direito do mouse é uma maneira rápida e fácil de restaurar a tela se você ativar acidentalmente esse recurso.

Nota: Cortina de tela é estritamente um recurso de privacidade e não aumentará a vida útil da bateria em um laptop ou tablet.

Ativar e desativar a cortina da tela

Se a Cortina da Tela estiver ativada e a tela estiver preta, **clique com o botão direito do mouse** para desligá-la e mostrar a tela do computador.

Para ativar e desativar a Cortina de tela, faça um dos seguintes:

- No menu **Fusion**, escolha **Cortina de tela**
- Pressione **INSERT + barra de espaço** seguido da tecla **F11**
- Toque triplo com três dedos em uma tela sensível ao toque

Nota: Se você estiver usando uma ferramenta como o Aplicativo Leitor, ela parará de ler quando a Cortina de Tela estiver ativada ou desativada. Para retomar a leitura, você deve reiniciar o Aplicativo Leitor.

Word 365

- Resolvido um problema no qual o xFont em documentos do Word foi perdido ao alternar entre vários monitores.
- Resolvido um problema no qual o xFont foi perdido ao alternar entre as visualizações de Layout de Impressão e Layout da Web.
- Resolvido um problema onde os itens no menu Arquivo não estavam sendo exibidos no xFont.
- Resolvido um problema no qual o texto em um documento só era exibido no xFont quando o nível de zoom do Word estava definido como 100%.
- Resolvido um problema no qual o xFont estava ausente de várias áreas na visualização Bastidores, por exemplo, nas páginas Conta, Informações e Feedback.

Excel 365

- No Excel, havia várias fontes que não eram exibidas usando o xFont. Essas mesmas fontes no Word são exibidas usando o xFont. Este problema foi resolvido.

Outlook 365

- Resolveu um problema no qual o xFont estava ausente nas janelas Email, Calendário e Pessoas no Outlook.

Teams

- Resolveu um problema no qual o aplicativo Teams seria exibido como uma janela preta após reiniciar o ZoomText ou o Fusion.

Firefox

- Resolveu um problema no qual o eco do mouse não estava funcionando corretamente no Yahoo.com.

ZoomText

- Se vários usuários acessarem o ZoomText no mesmo computador, o xFont não será exibido para todos os usuários até que o computador seja reinicializado. Este problema foi resolvido.
- Resolvido um problema nas quais as configurações de aprimoramento do cursor não eram migradas corretamente ao instalar o ZoomText 2024 em uma instalação existente do ZoomText 2023.
- Quando o ZoomText está definido para coreano, o eco do teclado anunciaria caracteres em inglês em vez de coreano. Este problema foi resolvido.
- Resolveu um problema no qual o ZoomText não estava lendo corretamente no NotePad Pro e no Notepad++.
- Resolvido um problema onde a Ferramenta de Recorte do Windows não seria aberta após pressionar a tecla **Print Screen** ou **WINDOWS +SHIFT+S** durante a execução do ZoomText
- Quando você altera a interface do usuário do ZoomText para outro idioma, não leva mais 10-15 segundos para o ZoomText fechar e reiniciar no idioma recém-selecionado.
- Resolvido um problema no qual o texto chinês e japonês não estava sendo exibido no xFont em várias caixas de diálogo do ZoomText, por exemplo, Ferramentas de Suporte do FS, Gerenciador de Scripts, Configurações de Aprimoramento de Tela e Configurações de Preferências.
- Resolveu um problema de vazamento de memória observado ao adicionar ou remover monitores conectados a um computador durante a execução do ZoomText no Windows 11.
- Quando a configuração do Adaptador de Exibição ZoomText estava definida para o modo de Compatibilidade, adicionar e remover monitores desativava a ampliação. A solução alternativa era alterar a configuração ou reiniciar o ZoomText. Este problema foi resolvido.
- Se o Gerenciador de Janelas da Área de Trabalho (dwm.exe) estivesse em execução e você alterasse a configuração do Adaptador de Exibição ZoomText para o modo de Compatibilidade, adicionar ou remover um monitor faria com que um dos monitores congelasse. Este problema foi resolvido.

Melhorias no Fusion 2024.2403.1 e JAWS 2024.2403.3 (março de 2024)

A seguir, descrevemos as melhorias feitas na atualização de março de 2024.

IA Imagem Inteligente

Ao navegar na paisagem digital, você pode encontrar fotos, gráficos e outros elementos visuais sem uma descrição alternativa. Isso pode dificultar a compreensão das informações fornecidas pelo conteúdo visual. O recurso JAWS Imagem inteligente, introduzido em 2019, permite que você envie uma foto para ser analisada usando uma tecla de atalho em camadas. Uma descrição da imagem é exibida na janela Visualizador de resultados do JAWS. Por exemplo, após pressionar **INSERT + barra de espaço, P** para ativar a camada Imagem inteligente, você pode pressionar **F** para descrever a imagem atualmente selecionada no Explorador de arquivos ou **C** para descrever uma

foto de um site de mídia social como o Facebook. Para obter uma lista completa de comandos, pressione **INSERT + BARRA DE ESPAÇO, P, ponto de interrogação**.

A IA Imagem Inteligente é uma atualização revolucionária do recurso tradicional Imagem Inteligente. Ao se integrar à mais recente tecnologia de inteligência artificial (IA) de serviços como Chat GPT da Open AI e Claude da Anthropic, você agora experimentará um novo nível de acessibilidade a informações gráficas. Embora você ainda acesse o Imagem inteligente da maneira familiar, ficará surpreso com a profundidade e a riqueza das descrições visuais que o IA Imagem Inteligente agora oferece.

Para demonstrar a diferença no nível de detalhe, aqui estão alguns exemplos de fotos, juntamente com as descrições resultantes geradas usando a IA Imagem Inteligente atual e Imagem Inteligente. Você também pode experimentar esse recurso pressionando **INSERT + barra de espaço, P, C** enquanto estiver focado em cada foto.



Exemplos de descrições da nova IA Imagem Inteligente e da Imagem Inteligente antiga.

Descrição da amostra inteligente da imagem atual	Breve descrição do exemplo de IA inteligente imagem	Descrição longa da amostra da IA Imagem Inteligente
--	---	---

A legenda é um grupo de pessoas sentadas em uma praia. Essas tags descrevem a foto: praia, roupa, menina, grupo, rosto humano, ao ar livre, pessoas, pessoa, céu, mulher. Essas tags descrevem provavelmente a foto: diversão, sentado, verão, férias, água. Esta etiqueta descreve possivelmente a foto: chão.

A imagem mostra um grupo de seis amigos sentados na praia. Eles estão todos sorrindo e rindo, e alguns deles estão cantando. Um deles está tocando violão. O sol está se pondo ao fundo e as ondas estão batendo na costa.

A imagem mostra um grupo de amigos se divertindo em uma praia no que parece ser o pôr do sol devido à iluminação quente e dourada. Existem cinco indivíduos em primeiro plano, com mais um parcialmente visto em segundo plano. O grupo está vestido casualmente com trajes de verão e parece estar envolvido em uma conversa animada e alegre.

Na parte esquerda da imagem, há um homem sentado na areia, vestindo uma camisa de botão azul claro e com um sorriso largo, evidentemente divertido pela conversa. À sua direita, uma mulher ri muito, com a cabeça jogada para trás e as mãos levantadas - ela está usando uma blusa amarela. No

centro da imagem, outra mulher está sorrindo e parece estar compartilhando um momento de diversão com o homem à sua esquerda; ela está com o braço estendido como se estivesse apontando para algo ou alguém fora do quadro. Girando no sentido horário, a próxima mulher está de perfil e não totalmente visível, ela está vestindo uma camisa xadrez vermelha e azul, e parece engajada com a pessoa ao seu lado.

No lado direito, outra pessoa está quase de costas para a câmera, vestindo uma camisa branca peça de roupa que pode ser um suéter ou jaqueta; este indivíduo parece estar olhando para os outros com um sorriso.

		<p>O cenário da praia oferece um cenário tranquilo com o oceano encontrando o horizonte. O clima é otimista e a imagem exala uma sensação de amizade, relaxamento e as simples alegrias da vida. Há uma mistura harmoniosa de movimento e quietude, com alguns indivíduos no meio do gesto, o que contribui para a dinâmica de um momento sincero e espontâneo.</p>
--	--	---

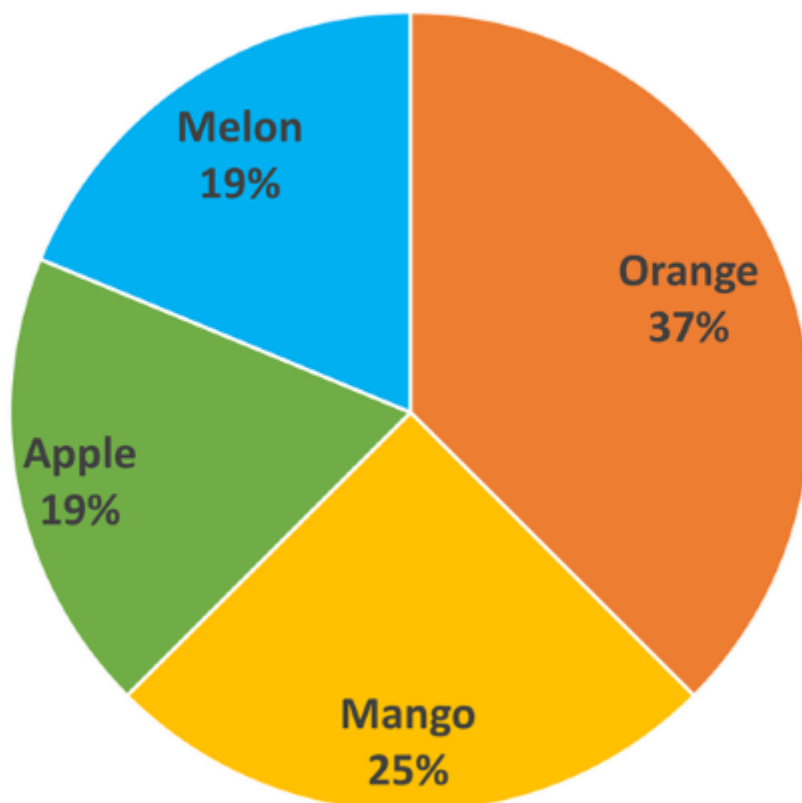


Exemplos de descrições da nova IA Imagem Inteligente e da Imagem Inteligente antiga.

Descrição da amostra inteligente da imagem atual	Breve descrição do exemplo de IA inteligente imagem	Descrição longa da amostra da IA Imagem Inteligente
<p>A legenda é a linha do tempo. Essas tags descrevem a foto: exibição, fonte, captura de tela, texto. Essas</p>	<p>A imagem é uma linha do tempo que vai de setembro de 2024 a maio de 2025. É dividido em 5 seções, cada uma</p>	<p>A imagem que você forneceu é de um slide com o título "LINHA DO TEMPO" na parte superior central. Abaixo do título está um gráfico de linha do tempo horizontal que vai</p>

<p>tags descrevem provavelmente a foto: diagrama, número.</p>	<p>com uma tarefa e prazo diferentes. As tarefas são as seguintes:</p> <ul style="list-style-type: none">- Setembro de 2024: Sinergizar o comércio eletrônico escalável- Novembro de 2024: Disseminar métricas padronizadas- Janeiro de 2025: Coordenar aplicações de e-business- Março de 2025: Promover metodologias holisticamente superiores- Maio de 2025: Implantar redes estratégicas com e-necessidades de negócios	<p>de setembro de 2024 a maio de 2025. A linha do tempo é dividida em cinco seções, cada uma com um mês e ano designados e um objetivo associado:</p> <ol style="list-style-type: none">1. "SET 2024" com o objetivo "Sinergizar o comércio eletrônico escalável"2. "NOV 2024" com o objetivo "Disseminar métricas padronizadas"3. "JAN 2025" com o objetivo "Coordenar aplicativos de e-business"4. "MAR 2025" com o objetivo "Promover metodologias holisticamente superiores"5. "MAI de 2025" com o objetivo "Implantar redes estratégicas com necessidades convincentes de e-business" <p>Cada seção é representada por uma seta apontando para a direita que começa a partir do mês e se estende para a direita com o objetivo contido no corpo da seta. As cores da imagem são principalmente tons de azul e cinza, com o gráfico da linha do tempo contra um fundo mais claro. No canto inferior direito, há um número de página ou número de slide indicado por "11" e, logo acima, o ano "2024" é escrito como uma nota. A estética geral é profissional e parte provavelmente de uma apresentação de negócios.</p>
---	---	--

Favorite Fruit



Exemplos de descrições da nova IA Imagem Inteligente e da Imagem Inteligente antiga.

Descrição da amostra inteligente da imagem atual	Breve descrição do exemplo de IA inteligente imagem	Descrição longa da amostra da IA Imagem Inteligente
<p>A legenda é gráfico, um gráfico de pizza. Essas tags descrevem a foto: círculo, diagrama, captura de tela, texto. Esta etiqueta descreve provavelmente a foto: fonte. Esta etiqueta descreve vagamente a foto: design.</p>	<p>A imagem é um gráfico de pizza que mostra as frutas favoritas de um grupo de pessoas. Existem quatro categorias: melão, maçã, manga e laranja. A categoria melão é azul e ocupa 19% da pizza. A categoria maçã é verde e ocupa 19% da pizza. A categoria manga é amarela e ocupa 25% da pizza. A categoria laranja é</p>	<p>A imagem é um gráfico de pizza em um fundo branco com um título no topo que diz "Fruta Favorita". O gráfico é dividido em quatro segmentos, cada um representando uma fruta diferente com uma porcentagem correspondente, indicando a preferência de um grupo de pessoas.</p> <p>O maior segmento é laranja,</p>

	<p>laranja e ocupa 37% da pizza.</p>	<p>representando laranjas, e ocupa 37% do gráfico. O segundo maior é o amarelo, indicando mangas, representando 25%. Duas outras frutas, melão e maçã, ocupam cada uma 19% do gráfico; o melão é representado em azul e a maçã em verde.</p> <p>No geral, o gráfico fornece uma representação visual das frutas preferidas, sendo as laranjas as mais populares, seguidas pelas mangas e, em seguida, melão e maçã com igual preferência.</p>
--	--------------------------------------	---

A IA Imagem Inteligente está atualmente disponível como um recurso do Programa de Acesso antecipado. Recomendamos que você experimente e forneça feedback usando o formulário "Enviar Feedback" que está disponível na caixa de diálogo do Programa de Acesso Antecipado.

Para habilitar o AI Imagem inteligente, faça o seguinte:

1. No menu Opções do JAWS, escolha **Programa de Acesso Antecipado**.
- 2.
3. Selecione **OK** e reinicie o software.

Ao enviar uma imagem, a IA Imagem Inteligente exibe uma breve descrição por padrão. Para exibir uma descrição curta e mais longa, selecione o link **Mais resultados** na parte inferior da janela de resultados. Você também pode adicionar **SHIFT** a um comando do Imagem inteligente para exibir imediatamente descrições curtas e longas. Por exemplo, **INSERT + barra de espaço, P, SHIFT+F**.

Nota: A tecnologia de IA às vezes pode cometer erros. Conhecidas como erros de IA, elas podem incluir ou descrever elementos visuais que não existem ou supor sobre o que pode estar acontecendo de forma não precisa. Não confie apenas nas descrições geradas por IA e considere a verificação dupla de informações, especialmente se usadas para fins profissionais.

Melhorias do Imagem inteligente

As seguintes melhorias estão disponíveis com a IA Imagem Inteligente e a Imagem Inteligente atual.

- Adicionado o comando **INSERT + barra de espaço, P, S** para descrever a tela inteira.
- Adicionado o comando **INSERT + barra de espaço, P, W** para descrever a janela do aplicativo atual.
- Melhorado o comando **INSERT + barra de espaço, P, C** para agora funcionar com qualquer controle. Além disso, este comando agora funciona de forma mais confiável com imagens em documentos do Word e mensagens do Outlook. Para obter melhores resultados ao enviar imagens em mensagens de somente leitura do Outlook, recomenda-se ativar o **suporte Usar UIA para mensagens de somente leitura** nas Configurações Rápidas.

Melhorias do Braille dividido para o modo de texto em buffer

Nova opção para atualizar o buffer

Quando Dividir Braille está Definido para Texto em Buffer, agora há uma opção para atualizar automaticamente o buffer na região dois da sua linha Braille com o conteúdo mais recente sempre que você pressionar **ENTER** em um documento. Para ativar esse recurso, abra a caixa de diálogo Seleccionar Visualização Dividida (**ALT+INSERT+V**), certifique-se de que o **Texto em Buffer** esteja selecionado na lista de visualizações, selecione **Opções** e selecione **Atualizar documento em buffer com ENTER**. Os usuários da linha Focus também podem pressionar **SHIFT ESQUERDO +PONTOS 2-3-7** para ativar essa opção. Isso é útil em situações em que você deseja que o buffer seja atualizado continuamente à medida que você digita.

Por exemplo, você está usando um documento do Word para resolver um problema matemático complexo passo a passo, com cada etapa colocada em uma linha separada. Nesse caso, após inserir a expressão matemática para uma etapa e pressionar **ENTER**, o conteúdo matemático mais recente é adicionado ao seu buffer na região dois. À medida que você continua resolvendo o problema, você pode rolar de forma independente pelo buffer para revisar seu trabalho enquanto permanecer no local atual do documento ativo.

Marcadores

Agora você pode configurar até oito marcadores na região em buffer para que você possa se mover rapidamente para um conteúdo específico. Você pode até se mover diretamente para a parte superior ou inferior do buffer. Observe que esse recurso está disponível no momento apenas para usuários da linha Focus.

Para definir um marcador, mova o buffer para que o texto que você deseja marcar seja exibido na segunda região. Em seguida, pressione **SHIFT ESQUERDO +PONTOS 1-2** e, em seguida, pressione

simultaneamente **SHIFT ESQUERDO** e **PONTO 1** a **PONTO 8**, que corresponde ao número do marcador que você deseja definir. Para se mover para um marcador específico, pressione **SHIFT ESQUERDO +PONTOS 1-2** seguidos de **PONTO 1** a **PONTO 8**.

Para se mover diretamente para a parte superior ou inferior (última linha não em branco) do texto armazenado em buffer, pressione **SHIFT ESQUERDO +PONTOS 1-2** seguidos por **PONTOS 1-2-3** ou **PONTOS 4-5-6**.

Observação: os marcadores permanecem disponíveis até que você ative a visualização Texto em buffer em outra janela. Por exemplo, se você ativar a visualização de Texto em Buffer no Word, alternar para o Chrome, desativar o Texto em Buffer, voltar para o Word e reativá-lo, seus favoritos ainda serão definidos. No entanto, se você ativar o texto em buffer do Chrome, os marcadores que você definiu durante o buffer de texto no Word serão apagados. Os marcadores também são apagados se o JAWS for fechado e reiniciado.

Melhorias no MathCAT

Esta atualização oferece melhorias significativas no suporte ao MathCAT. Atualmente disponível como parte do Programa Acesso antecipado, você pode ativar esse recurso fazendo o seguinte:

1. No menu Opções do JAWS, escolha **Programa de Acesso Antecipado**.
2. Selecione **MathCAT**.
Nota: Se você desmarcar a caixa de seleção, você retorna ao suporte matemático antigo.
3. Selecione **OK** e reinicie o software.

Uma vez habilitado, as configurações do MathCAT agora são usadas exclusivamente em vez dos padrões do JAWS. Além disso, uma nova página de Matemática está disponível no Centro de Configurações, onde você pode personalizar várias opções do MathCAT para fala, Braille e navegação. Para acessar essas configurações, pressione **INSERT+ 6** na linha numérica e pressione **CTRL+SHIFT+D** para carregar o arquivo de configurações padrão e procure por "Math" no campo de edição para mover diretamente para o grupo Math na visualização em árvore.

A partir desta página de Matemática, por exemplo, o padrão para a verbosidade de Navegação MathCAT é definido como Médio no JAWS. Isso permite que os usuários de fala revisem uma expressão matemática no Visualizador de Matemática para ouvir informações sobre o elemento atual em uma expressão matemática como (sobrescrito, "raiz" etc. Para expressões matemáticas nas células da tabela, como as de uma matriz, essa configuração também permite que as coordenadas de coluna e linha sejam faladas durante a navegação. Além disso, quando em uma célula de tabela que contém uma expressão matemática, como uma equação ou desigualdade, agora é possível navegar por elemento facilmente sem ter que mudar do modo de equação para o modo de tabela e vice-versa.

Alterar qualquer uma das opções no grupo Matemática no Centro de Configurações afetarão como o JAWS lê o conteúdo matemático. Mas esses padrões prontos para uso são um bom ponto de partida. Você não precisa fazer nada após abrir o Visualizador de matemática, a menos que realmente queira experimentar as configurações padrão do Centro de opções de matemática mencionadas acima.

Nota: As informações de coluna e linha para tabelas no Visualizador Matemático atualmente não são exibidas em Braille, mas são faladas. Entendemos que o componente Braille é importante e estamos trabalhando para adicionar essa funcionalidade.

Como o JAWS agora usa o MathCat puro para navegação e fala, também há teclas adicionais disponíveis para uso explicitamente no Visualizador Matemático. A seguir estão alguns dos comandos que você pode tentar.

Tabela de teclas de atalho MathCAT suportadas.

Descrição	Comando
Mover para o elemento seguinte	SETA À DIREITA
Ir para o Elemento anterior	SETA À ESQUERDA
Aumentar o zoom no elemento atual	SETA PARA BAIXO
Reduzir o zoom do elemento atual	SETA PARA CIMA
Mover entre as células da tabela	CTRL+ teclas de SETA ou ALT+CTRL+ teclas de SETA
Mover para trás um elemento	BACKSPACE
Anunciar a localização atual no elemento	BARRA DE ESPAÇO
Defina o Marcador de Posição no local atual no Visualizador Matemático (não é o mesmo que o recurso Marcadores de Posição do JAWS em páginas da web).	CTRL+1 a 0 na linha numérica
Mover para o marcador de lugar 1 a 10	1 a 0 na linha numérica

Ler o marcador de lugar 1 a 10	SHIFT+1 a 0 na linha numérica
--------------------------------	---

Comandos adicionais do MathCAT podem ser encontrados na página de [Comandos do MathCAT](#). Observe que o suporte para alguns desses comandos continua em progresso.

Para aqueles que usam o MathCAT no JAWS, continue a enviar feedback através da caixa de diálogo do Programa de Acesso Antecipado enquanto continuamos trabalhando para melhorar esse recurso.

Melhor Desempenho com a Lista de Tarefas do JAWS

A caixa de diálogo Lista de Tarefas do JAWS, acessada com **INSERT+F10**, é um recurso de longa data que lista todos os aplicativos em execução e permite alternar rapidamente entre eles. Agora oferece as seguintes melhorias:

- A caixa de diálogo se abre muito mais rápido.
- O JAWS responde melhor ao navegar na lista em sistemas com muitos aplicativos abertos.
- Pressionar **DELETE** em um aplicativo da lista o fecha imediatamente.
- A caixa de diálogo será fechada quando você alternar para outro aplicativo com **ALT+TAB**.

Central de Mensagens

- A Central de Mensagens agora está disponível para alemão, francês, espanhol e holandês belga. Isso traz dicas poderosas, informações sobre o que há de novo e anúncios importantes para esses usuários.
- O Braille agora exibe "unrd" para indicar o status não lido das mensagens na lista, semelhante a outros aplicativos, como o Outlook.
- Ao excluir uma mensagem da lista, você será perguntado se você tem certeza de que deseja excluir o item.
- Se você excluir acidentalmente uma mensagem que deseja manter, pressione **CTRL+Z** para desfazer a exclusão.
- A notificação do Windows que é exibida quando uma nova mensagem está disponível na Central de Mensagens agora inclui o título da mensagem.

Aria e Web

- O JAWS agora anuncia apenas o início e o fim das seções editáveis em uma página. Você não deve mais ouvir "editável" após cada linha, a menos que pressione **INSERT+SETA para cima** para ler a linha atual.
- Resolveu um problema no qual o JAWS estava dizendo "em branco" para itens de lista contendo caixas de seleção.

- Resolveu um problema onde o JAWS estava ignorando a linha de cabeçalho em certas tabelas enquanto navegava.
- Se uma caixa de diálogo ária-modal for aberta em uma página da web, o JAWS agora lista apenas elementos como cabeçalhos (**INSERT+F6** ou links (**INSERT+F7**) específicos para a caixa de diálogo modal.
- Ao selecionar vários arquivos para upload no Google Drive, resolveu um problema onde o JAWS não falava os nomes dos arquivos no Edge.
- Se o conteúdo for selecionado em uma página da web, resolveu um problema em que navegar com **TAB** ou **SHIFT+TAB** não estava limpando a seleção, fazendo com que o JAWS não anunciasse corretamente o item atualmente focado.
- Resolvido um problema em que o foco às vezes não estava onde você esperava ao entrar no Modo Formulários.
- Resolvidos problemas com JAWS não anunciando os campos Para, CC e BCC no Gmail.

Aplicativos do Office

- Ao pressionar **F7** no Word para abrir o painel Editor para verificar a ortografia, foi resolvido um problema em que se ouvia muita fala quando um erro era encontrado, incluindo a frase contendo a palavra com erro ortográfico sendo lida várias vezes.
- Ao usar a Tecla Rápida de Navegação **N** para percorrer comentários em um documento do Word, resolveu um problema intermitente onde o JAWS às vezes dizia "sem comentários" em vez de ler o comentário real.
- Ao usar **CTRL+X** para cortar o texto selecionado no campo Assunto de uma mensagem do Outlook 365, resolveu um problema no qual a mensagem confirmando a operação de corte não era falada corretamente em holandês.
- Resolveu um problema no PowerPoint onde o JAWS não estava lendo objetos em um slide na ordem correta na apresentação de slides.
- Resolvido um problema no PowerPoint onde o JAWS estava inserindo incorretamente uma mensagem de "fim de lista" para certos itens de lista contendo erros gramaticais.
- O JAWS agora indica quando um controle no Teams tem um menu de contexto.
- Pressionar **INSERT+W** enquanto estiver focado no OneNote agora exibe as teclas de atalho específicas do aplicativo OneNote.

Correções do aplicativo JAWS

- Resolvido um problema relatado por alguns clientes que tentavam usar o JAWS Tandem, no qual não conseguiram obter um ID de reunião na Central Tandem.
- Resolvidos problemas relatados com a capacidade de resposta do JAWS no Windows 11.
- Corrigida a ajuda **INSERT+F1** para certos controles somente leitura que afirmavam incorretamente que você poderia editar o texto.
- Ao navegar em expressões matemáticas contendo tabelas no Visualizador de Matemática, foi resolvido um problema onde a navegação nas células não funcionava conforme o esperado se uma célula contivesse uma equação.
- Ao usar o JAWS em um idioma diferente do inglês, resolveu um problema no qual o texto na caixa de diálogo do Programa de Acesso antecipado estava sendo falado como se estivesse em inglês ao navegar com as SETAS.

- O recurso para anunciar a hora atual com segundos (**CTRL+INSERT+F12**) agora funciona em turco.
- Para usuários búlgaros, o JAWS 2024 agora funciona como esperado com as vozes SAPI do NeuroSpeechLab.
- Resolvido um problema no qual a configuração de marcadores em páginas da web não estava funcionando conforme o esperado se o JAWS estivesse configurado para aparecer na barra de tarefas.
- Para scripts do JAWS usando o método GetAttributeValue UIA, resolveu um problema onde nenhum valor foi retornado para TextRangePattern, UIA_FontWeightAttributeID.

Correções Braille

- O tradutor em braille Liblouis usado pelo JAWS e pelo Fusion foi atualizado para a versão 3.28, que inclui novo suporte a idiomas para o filipino.
- Se o JAWS foi configurado para usar uma versão anterior do tradutor Liblouis Braille no Centro de Configurações, resolveu um problema onde a versão anterior do tradutor não era usada após reiniciar o JAWS.
- Foi resolvido um problema onde o conteúdo na linha Braille estava rolando muito para a direita em algumas caixas de diálogo, exigindo que você tivesse que deslocar para a esquerda para visualizar o conteúdo de alguns campos.
- No Bloco de Notas do Windows 11, resolveu problemas com texto misturado sendo exibido ao digitar rapidamente usando Braille Grau 2.

Outras correções de erros

- Resolveu um problema no qual o JAWS não estava falando sobre recuos de tabulação no Bloco de Notas++.
- Resolveu um problema no Explorador de Arquivos onde o JAWS não dizia "selecionado" ao usar a **BARRA DE ESPAÇO** para selecionar um item.
- No Explorador de Arquivos, resolveu um problema em que texto estranho era mostrado em uma linha Braille em pastas vazias.
- Foi removida a fala excessiva ouvida ao abrir pastas no explorador de arquivos.
- Resolveu um problema no qual o JAWS não anunciava palavras com erros ortográficos no aplicativo de mensagens Unigram.
- Desempenho melhorado do JAWS com o software leitor de livros Thorium EPUB.

Melhorias no Fusion 2024.2312.15, ZoomText 2024.2312.50 e JAWS 2024.2312.99 (fevereiro de 2024)

A seguir, descrevemos as melhorias feitas na atualização de fevereiro de 2024.

- Aprimoramentos de cursor, rastreamento de foco e eco de digitação agora funcionam corretamente ao executar ZoomText, Fusion ou JAWS com o Chrome Canary.
- Resolvido um problema no Windows 11 com o JAWS se tornando cada vez mais lento ao longo do tempo em vários aplicativos, incluindo o Bloco de Notas. (Apenas Fusion e JAWS)
- Resolveu um problema no qual o JAWS não anunciava { ou } caracteres no Visual Studio Code. (Apenas Fusion e JAWS)

Melhorias no Fusion 2024.2312.8 e ZoomText 2024.2312.26 (dezembro de 2023)

A seguir, descrevemos novos recursos e melhorias feitas na atualização de dezembro de 2023.

Experimente a qualidade de texto mais clara no Outlook 365, Word 365 e Excel 365

a xFont é uma tecnologia de suavização de fontes que melhora a legibilidade do texto na tela. Nossa tecnologia xFont reintroduzida no Office 365 melhora a clareza e a nitidez do texto, facilitando a leitura e a interação de usuários com baixa visão com o conteúdo em suas telas de computador.

**Preview xFont in Office 365!
(with xFont)**

**Preview xFont in Office 365!
(without xFont)**

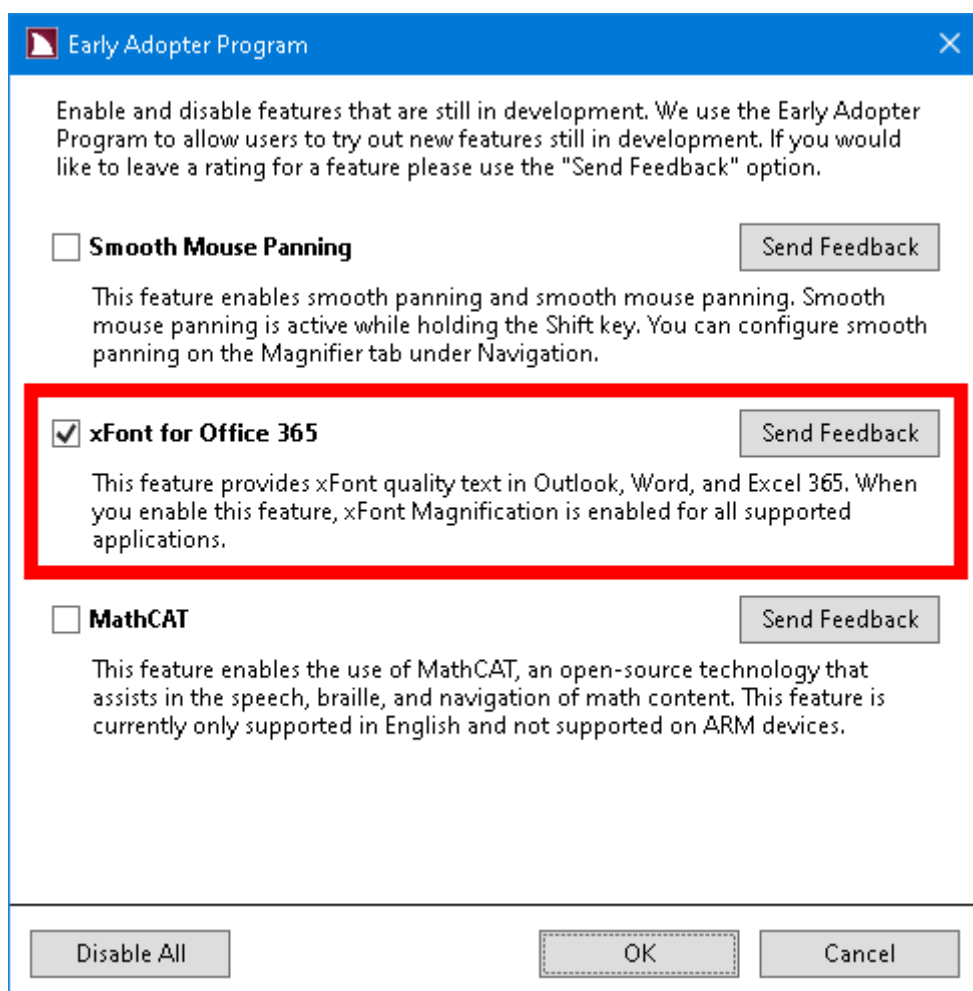
o suporte ao xFont para o Office 365 está atualmente disponível como um recurso do Programa de Acesso antecipado. Você pode visualizar o texto de qualidade xFont no Outlook 365, Word 365 e Excel 365. Recomendamos que

você experimente e dê feedback usando o formulário "Enviar Feedback" que está disponível na caixa de diálogo do Programa de Acesso Antecipado.

Para habilitar o xFont para esses aplicativos do Office 365, faça o seguinte:

1. No menu **ZoomText** ou **Fusion** , escolha **Programa de Acesso Antecipado**.
2. Selecione **xFont para o Office 365**.
Nota: Se você desmarcar a caixa de seleção, você desativa a funcionalidade xFont para o Office 365.
3. Clique em **OK** e reinicie o software
4. Reinicie todos os aplicativos do Office 365 em execução.
5. a suavização xFont agora está disponível ao usar o Outlook 365, Word 365 e Excel 365.

Observação: quando você ativa o xFont usando o Programa de Acesso Antecipado, ele ativa automaticamente a suavização do xFont na guia Suavização da caixa de diálogo Preferências.



Tamanho fixo do ponteiro entre os níveis de ampliação

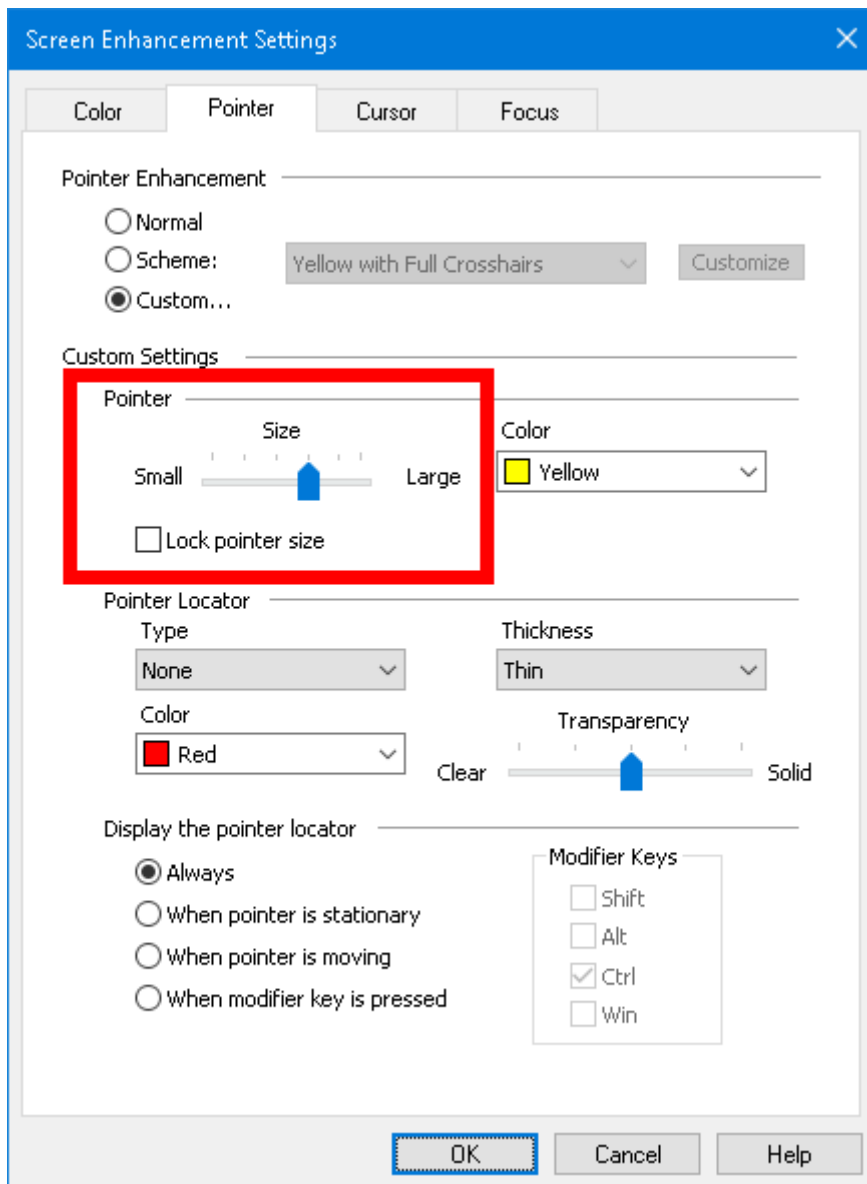
À medida que você aumenta ou diminui o zoom, o tamanho do ponteiro do mouse também muda em relação ao nível de zoom. Usando a nova

configuração de **tamanho do ponteiro de bloqueio** disponível nesta atualização, agora você pode definir o ponteiro para permanecer sempre com um tamanho fixo, independentemente do nível de zoom.

Na primeira versão (outubro de 2023) do ZoomText e do Fusion 2024, as configurações de tamanho do ponteiro foram expandidas de três para 15 tamanhos de ponteiro diferentes. Agora você pode usar as configurações de tamanho do ponteiro com o tamanho do ponteiro de bloqueio para definir o ponteiro para um tamanho consistente que atenda às suas necessidades.

Para alterar e bloquear o tamanho do ponteiro, faça o seguinte:

1. Na guia da barra de ferramentas **Lupa**, clique na seta ao lado de **Ponteiro** ou navegue até **Ponteiro** e pressione a tecla de seta para baixo.
2. No menu **Ponteiro**, escolha **Configurações**.
3. Execute uma das ações a seguir:
 - Escolha o botão **Personalizar** localizado à direita do esquema de ponteiro ativo.
 - Escolha o esquema **Personalizado**.
4. Nas Configurações personalizadas, mova o controle deslizante **Tamanho** para aumentar ou diminuir o ponteiro para um tamanho confortável e fácil de localizar na tela.
5. Selecione **Tamanho do ponteiro de bloqueio** e, em seguida, **OK**. Agora, quando você aumentar ou diminuir o zoom, verá que o ponteiro permanece do mesmo tamanho.
6. Para salvar as alterações, no menu **ZoomText**, escolha **Configurações > Salvar como padrão**.



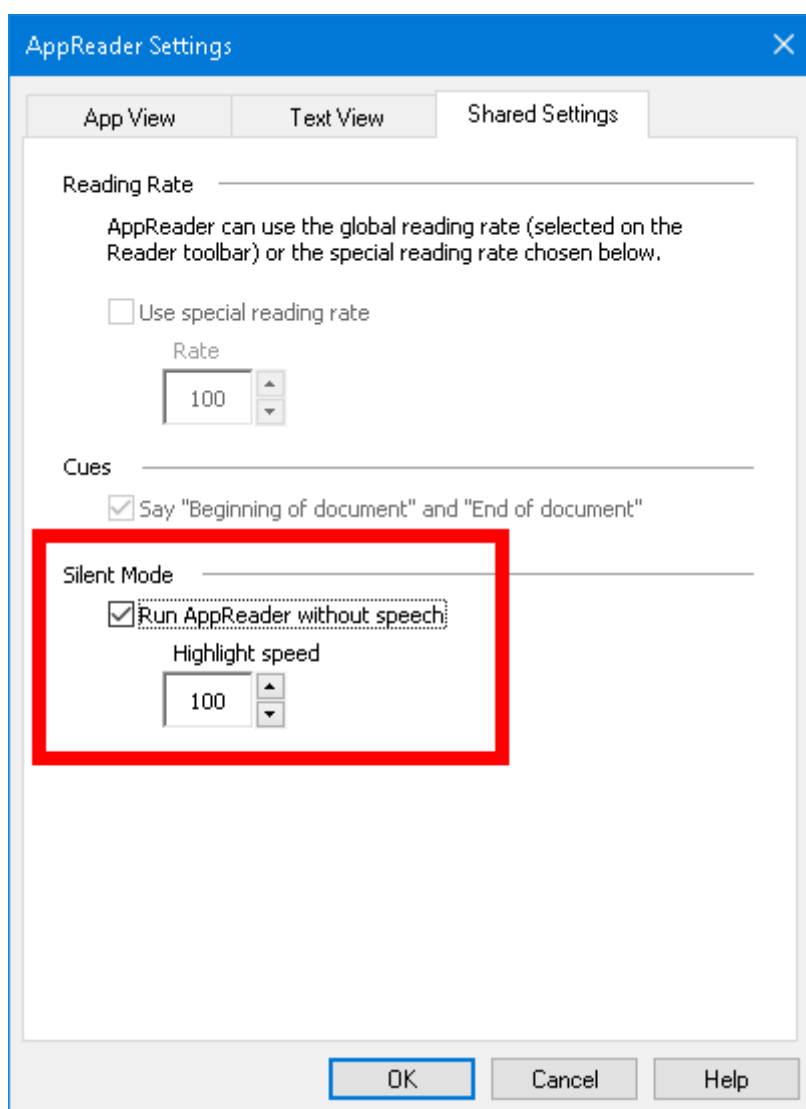
Modo silencioso do Aplicativo Leitor

O Aplicativo Leitor é uma ferramenta de produtividade que lê automaticamente documentos, páginas web e e-mails enquanto você acompanha visualmente ou relaxa os olhos e ouve. Ao ler o texto em voz alta, um destaque visual também se move à medida que as palavras são lidas.

O Visualizador de Aplicativo e o Visualizador de texto são dois modos de leitura disponíveis no Aplicativo Leitor. Ao usar qualquer um dos modos, agora você pode executar o Aplicativo Leitor sem fala e acompanhar apenas destacando o rastreamento. Essa abordagem de leitura guiada simplifica o processo de navegação por longas passagens de texto, movendo automaticamente a lupa sobre as palavras à medida que são lidas. Esse recurso não apenas beneficia as crianças que aprendem a ler, mas também ajuda todos os usuários a manter o foco no conteúdo sem a distração de ajustar manualmente a janela de ampliação.

Para habilitar o modo Silencioso, faça o seguinte:

1. Na guia da barra de ferramentas **Leitor**, escolha **Aplicativo Leitor > Configurações compartilhadas**. A caixa de diálogo Configurações do Aplicativo Leitor aparece com a guia Configurações Compartilhadas exibida.
2. Selecione **Executar Aplicativo Leitor sem fala**.
3. Ajuste a **velocidade do Realce** para controlar a rapidez com que o realce se move ao ler o texto no Visualizador de Aplicativo e no Visualizador de Texto.
4. Clique em **OK**.
5. Para salvar as alterações, no menu **ZoomText**, escolha **Configurações > Salvar como padrão**.



Melhorias nesta atualização

- Resolvido um problema em que duas janelas de Visualização vinculada estavam abertas ao executar o Fusion com Visualização Braille ou Visualização de Texto ativada.

- Resolveu um problema no qual o eco do teclado não estava funcionando ao digitar no Excel.
- Resolvido um problema no qual a navegação na primeira letra não estava funcionando nos menus do ZoomText e do Fusion.
- Resolvido um problema onde os valores errados foram anunciados ao alterar as configurações de voz de Taxa, Inclinação e Volume.
- Resolvido um problema onde os valores errados foram anunciados ao alterar as configurações de Taxa, Inclinação e Volume para o ZoomText Gravação.
- Resolvido um problema com o Firefox em que ele travava ao navegar em formulários em algumas páginas da web.
- Resolvido um problema com o eco do mouse não lendo títulos e links de artigos em páginas da web do Yahoo.
- Resolvido um problema em que alguns clientes estavam perdendo a ativação do produto após renovar sua licença de software.

Melhorias no Fusion 2024.2312.8 e ZoomText 2024.2312.53 (dezembro de 2023)

A seguir, descrevemos novos recursos e melhorias feitas na atualização de dezembro de 2023.

Aria e Web

- O JAWS agora suporta ARIA "forte", "ênfase", "inserção", "exclusão" e "blockquote".
- Se os códigos de entidade HTML (&) fossem usados em um rótulo de aria para uma função de "grupo" ou "radiogrupa", abordava um problema no qual a seleção de opções não estava funcionando conforme o esperado.
- Resolveu um problema onde o JAWS estava ignorando o atributo aria-roledescription nos elementos textarea.
- Resolveu um problema onde o JAWS ativava inesperadamente o Modo de Formulários em algumas situações em elementos que não eram controles de formulário.
- Se uma região ao vivo do ARIA estiver em uma tabela, remova mensagens estranhas faladas quando a região foi atualizada.
- Para campos de edição em páginas da Web que contêm texto de espaço reservado, resolveu um problema em que este texto não estava sendo anunciado ao mover o foco para o campo de edição.
- Resolvido um problema com tabelas que usam o aria-rowcount="-1" onde a tabela não estava rolando para mostrar conteúdo adicional ao navegar com o JAWS.
- No X (anteriormente conhecido como Twitter), resolveu um problema em que nenhuma fala era ouvida ao usar os comandos **J** e **K** para se mover pela linha do tempo. Observe que, para usar os comandos do X, você deve pressionar **INSERT+SHIFT+Z** para suspender AS Teclas Rápidas de Navegação do JAWS.
- Resolveu um problema onde o JAWS estava inserindo um espaço extra no buffer virtual ao encontrar a marca de fechamento para certos elementos HTML.

- Resolvemos problemas com a navegação nas barras de menu em páginas da web no Chrome. Isso inclui o JAWS não tratar mais vários itens da barra de menu como um único item, bem como não ignorar os atributos aria-haspopup e aria-expanded para indicar se um item inclui um submenu.
- O JAWS agora indica o início e o fim das barras de menu nas páginas da web.
- Resolvidos problemas de anúncio duplicado com certos controles deslizantes.
- Resolvido um problema no qual os links que incluem o atributo aria-current não estavam sendo exibidos corretamente na caixa de diálogo Lista de Links (**INSERT+F7**).
- Resolveu um problema onde o JAWS ficava preso nos campos de edição em certos sites.
- Ao compor uma nova mensagem no Gmail, resolvido problemas com fala excessiva nos campos Para e CC.
- Resolvido um problema no Edge onde o JAWS não respondia ao acessar a caixa de diálogo Gerenciar Senhas de um site onde você tem uma senha salva.
- Resolveu um problema no Edge onde nada era exibido em Braille ao digitar em um campo de edição de senha.

Aplicativos do Office

- Resolvidos problemas com a leitura de documentos protegidos no Word.
- Resolvidos problemas no qual o cursor Braille desaparecia inesperadamente depois de pressionar **ENTER** para iniciar uma nova linha ou **ESPAÇO** depois de digitar um link.
- Ao iniciar um novo documento do Word, resolvido um problema no qual o cursor Braille não seria exibido até que você começasse a digitar ou ao alternar entre tabulações.
- Ao inserir texto em um documento do Word usando braille grau 2, resolveu um problema em que nada era mostrado na linha Braille ou no Visualizador Braille após pressionar **ENTER** ou **PONTO 8**.
- Ao procurar conteúdo no Word, resolveu um problema onde o JAWS estava lendo a posição do resultado em vez do texto real.
- Se o cursor estiver posicionado no meio de um parágrafo no Word, resolveu um problema em que pressionar **CTRL+ SETA para cima** estava se movendo para o parágrafo anterior em vez do início do parágrafo atual, conforme esperado.
- No Word, após pressionar a tecla **AT** para exibir o menu @mentions no painel de Comentários, resolveu um problema onde o JAWS não estava lendo os itens de menu enquanto você navegava.
- Resolvido um problema onde os erros ortográficos nas mensagens do Outlook não estavam sendo sublinhados em Braille.
- Resolvido um problema no qual a opção Configurações Rápidas, **Usar UIA para suporte a mensagens somente leitura**, não estava lendo bem com a fala.
- Resolvido um problema com o JAWS não lendo títulos em apresentações do PowerPoint.
- Resolvemos problemas com o LibreOffice deixando de responder quando usado com o JAWS.

Correções do aplicativo JAWS

- Para administradores que instalam o JAWS em ambientes seguros com acesso limitado, foi adicionada a capacidade de ignorar a instalação Visualização do Rosto usando o arquivo AdditionalSettings.ini.
- Ao explorar uma equação que contém uma tabela no Visualizador Matemático com o MathCAT ativado, agora você pode usar **INSERT+C** para anunciar sua localização atual na tabela.
- Se a visualização dividida em Braille estiver definida como Cursor JAWS, agora você pode mover por linha ou deslocar a região dividida semelhante à visualização Texto em buffer.
- Resolvido um problema no qual a exibição Mostrar Histórico Durante o Chat Dividir Braille no Teams estava demorando vários segundos ou mais para ser ativada.
- Adicionadas mensagens de Ajuda do Teclado para atalhos de teclas do HumanWare que controlam a funcionalidade Dividir Braille.
- O atalho de tecla para falar o tempo com segundos, **CTRL+INSERT+F12**, agora funciona quando o Fala sob demanda está ativo.
- Pressionar **CTRL+INSERT+V** enquanto estiver focado na janela do JAWS para exibir Sobre informações agora inclui detalhes de revisão de scripts.
- Resolvido um problema com o fechamento inesperado do JAWS ao acessar o Assistente de Inicialização após uma atualização de scripts contínua.
- Resolvido um problema onde a tentativa de OCR de um documento PDF usando **INSERT + barra de espaço, O, D** não estava funcionando na atualização mais recente do Adobe Reader.
- Resolveu um problema onde o JAWS estava fechando inesperadamente em alguns casos após iniciar e fazer login no Windows.
- Se vários idiomas do JAWS estiverem instalados, foram resolvidos problemas onde os itens na caixa de diálogo Sobre o JAWS nem sempre as visualizações eram exibidas corretamente ao alternar os idiomas.
- Ao mudar o idioma do JAWS de árabe para inglês, resolveu um problema no qual o layout árabe continuava a ser usado, causando problemas de exibição com várias caixas de diálogo do JAWS. Também foi abordado um problema com o árabe onde um erro "sem memória" foi exibido ao abrir a caixa de diálogo Sobre o JAWS.
- Resolveu problemas com a Wikipedia, o Wikcionário e o Pesquisa de conversor de moeda. As fontes de pesquisa não funcionam conforme o esperado.

Outras correções de erros

- No WhatsApp, resolveu um problema no qual as respostas às mensagens estavam sendo cortadas durante a leitura.
- Resolvido um problema com o JAWS nem sempre lendo mensagens recebidas no WhatsApp.
- Resolveu um problema onde o JAWS não estava lendo o título ao alternar entre as guias abertas no Explorador de Arquivos.
- Se a opção **Confiar no MSA para Visualizações** de Lista no Centro de Configurações estiver habilitada para um aplicativo específico, o JAWS agora indica colunas em uma lista, mesmo que estejam em branco.